

PARTENARIAT DU



QUARTIER
DES SPECTACLES
MONTREAL



Catalogue de location d'équipement

Montreal

MRC

UQAM

BAR

Les sites extérieurs du Quartier des spectacles sont utilisés par une clientèle diversifiée allant du travailleur à l'artiste, en passant par le résident et le visiteur spontané ou récurrent. Le Partenariat du Quartier des spectacles offre une gamme d'équipement fournie par la ville ainsi qu'un inventaire de matériel que le Partenariat s'est équipé. Certains de ces équipements reflètent un esthétisme qui fait la signature du Quartier et il est important que le promoteur priorise ceux-ci dans l'aménagement de son site. Afin d'assurer une bonne planification et une bonne coordination des nombreuses activités qui peuvent se dérouler simultanément sur différents sites, **il est important que le promoteur respecte les délais demandés pour la commande de matériel ainsi que les mesures particulières pour une installation conforme.** C'est donc dans l'intention de mieux vous informer en matière de logistique et de planification que ce document de référence a été produit.

Le catalogue d'équipement fournit une liste d'items disponible pour l'aménagement, la technique et le pavoisement. Nous vous prions de bien communiquer ces informations à vos employés, fournisseurs de services ou d'équipements et autres partenaires.

Le Partenariat du Quartier des spectacles se réserve le droit de formuler de nouvelles exigences, selon la nature et l'ampleur de l'activité prévue.

L'équipe du Département logistique demeure à votre disposition pour répondre à toute demande d'information complémentaire et vous souhaite la réussite de votre activité. Merci de votre collaboration !

COORDONNÉES

Partenariat du Quartier des spectacles

1435, rue Saint-Alexandre, bureau 500
Montréal (Québec) H3A 2G4
Téléphone : 514 879-0009
Télécopieur : 514 879-1105

Responsable principal logistique
Julien.lavoie@quartierdesspectacles.com



TABLE DES MATIERES

| | |
|---|-----------|
| AMÉNAGEMENT | 4 |
| MOBILIER URBAIN | 4 |
| LESTAGE ET HAUBANAGE..... | 9 |
| TOURS ET ASSEMBLAGES D'ACCROCHAGE..... | 11 |
| INFRASTRUCTURES | 15 |
| VERDISSEMENT..... | 19 |
| TECHNOLOGIE | 20 |
| RÉSEAU DE FIBRES OPTIQUES..... | 20 |
| ÉCLAIRAGE SCÉNOGRAPHIQUE LX..... | 21 |
| SONORISATION AMBIANTE DU QUARTIER DES SPECTACLES..... | 23 |
| CAMÉRA LOGISTIQUE | 24 |
| VIDÉOPROJECTION..... | 25 |
| ÉLECTRICITÉ..... | 26 |
| ACCESSOIRE ÉLECTRIQUE..... | 26 |
| PAVOISEMENT ET COMMUNICATION | 27 |
| AFFICHAGE ÉLECTRONIQUE..... | 27 |
| AFFICHAGE STATIQUE..... | 28 |
| SIGNALISATION | 29 |
| LOGISTIQUE | 30 |
| SÉCURITÉ..... | 30 |
| LISTE DE PRIX 2026 | 31 |

AMÉNAGEMENT

MOBILIER URBAIN

BANCS DAOUST LESTAGE

ZONE

Place des Festivals, promenade des Artistes,
Parterre, rue Ste-Catherine

DIMENSIONS

4' 11" x 3' 3 ¼"

SPÉCIFICATION/UTILISATIONS

L'utilisation des bancs DL est strictement réservée à l'aménagement des places publiques. Plusieurs assemblages sont disponibles. La combinaison des bancs DL, disposés en ligne ou en îlot, avec des parasols et à proximité des stations d'eau, permet de créer des zones de repos accessibles aux personnes à mobilité réduite ou restreinte. Veuillez référer à votre coordinateur.trice du Partenariat.

À noter qu'il est strictement interdit d'utiliser les bancs DL comme support pour haubanage, contrepoids ou ancrage.



MANUTENTION/INSTALLATION

Seuls les employés du Partenariat sont autorisés à effectuer la manutention ou le déplacement. Toute demande doit être formulée par courriel au coordinateur.trice logistique au moins **10 jours avant la période de montage**. Nous demandons aux promoteurs de nous fournir un plan d'aménagement à l'échelle pour évaluer les demandes. Des frais peuvent s'appliquer dans certains cas.



TABLE ET CHAISE BISTRO

ZONE

Uniquement à l'Esplanade Tranquille

DIMENSIONS (Table)

Structure (L x l x h) : 710mm x 710mm x 749mm

DIMENSIONS (Chaise)

Structure (L x l x h) : 560mm x 545mm x 828mm

SPÉCIFICATION/UTILISATIONS

Conçues pour l'aménagement estival de l'Esplanade Tranquille, les tables sont disposées sur la dalle avec les chaises Bistro pour les événements accueillis durant les heures de programmation et pour les visiteurs aux autres heures de la journée.



Le promoteur doit inclure les tables dans son aménagement de site lorsqu'il occupe la zone de l'Esplanade Tranquille. La balance du mobilier Bistro peut être entreposée dans le kiosque K-3, contactez votre coordinateur.trice pour les détails.

MANUTENTION

Les employés du Partenariat et les promoteurs sont autorisés à faire la manutention ou le déplacement des chaises et tables. Il est possible de faire la manutention à la main. Elles sont cadenasées ensemble par un fil d'acier afin d'éviter l'éparpillement du mobilier. Veuillez demander à l'agent logistique en opération pour débarrer les cadenas afin de les déplacer.

GRAND FAUTEUIL (ADIRONDACK)

ZONE

Esplanade Tranquille

DIMENSIONS

Structure (L x l x h) : 881mm x 839mm x 1058mm

SPÉCIFICATION/UTILISATIONS

Conçus pour l'aménagement de l'Esplanade Tranquille durant toutes les saisons, les fauteuils sont mis à la disposition des visiteurs, des résidents et des promoteurs. Les grands fauteuils font partie des éléments signatures de l'Esplanade Tranquille et les promoteurs doivent l'inclure dans leur plan d'aménagement de site lorsqu'ils occupent cette zone.

MANUTENTION/INSTALLATION

Les employés du Partenariat et les promoteurs sont autorisés à faire la manutention ou le déplacement. Des chariots de transport sont disponibles pour faciliter le déplacement, veuillez contacter l'agent logistique pour emprunter les chariots.



HAMAC ROUGE

ZONE

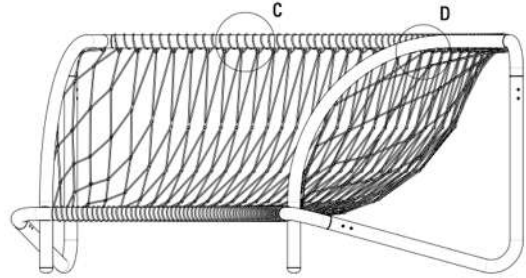
Esplanade Tranquille, Parterre

DIMENSIONS

Structure (L x l x h) : 3731mm x 1733mm x 1378mm

SPÉCIFICATION/UTILISATIONS

Les hamacs font partie du mobilier signature du PQDS par sa couleur rouge vibrante et sa forme unique. Disposés en ligne ou en îlot, ils permettent de créer des espaces de repos dans les zones appropriées. Conçus principalement pour l'aménagement de l'Esplanade Tranquille, ils peuvent également être utilisés au Parterre avec l'autorisation du coordonnateur logistique.



MANUTENTION/INSTALLATION

Les employés du Partenariat sont autorisés à faire la manutention ou le déplacement des hamacs avec la machinerie. Des pastilles en polymère en dessous des bases permettent la manutention manuelle pour les besoins du promoteur. Toute demande d'aménagement doit se faire au moins **10 jours avant la période de montage** et doit être inclus dans le plan d'aménagement du site. Des frais peuvent être facturés pour des demandes de dernière minute ou des déplacements nécessitant un transport.

STATIONS DE REMPLISSAGE DE BOUTEILLES

ZONE

Tout le Quartier des spectacles

DIMENSIONS

Structure (L x l x h): 8' x 4' x 4'

Toile ouverte : 32" de diamètre

SPÉCIFICATION/UTILISATIONS

Durant la période estivale, des stations de remplissage d'eau sont installées sur les places publiques pour être mises à la disposition des visiteurs, des résidents et des promoteurs. Chaque station est directement reliée à l'eau courante de la ville (sans réfrigération). Elle peut accueillir jusqu'à 6 utilisateurs simultanément et est équipée de panneaux de séparation amovibles entre chaque robinet. Des boyaux de 4 pieds et des tapis passe-fils sont également inclus, couvrant une distance maximale de 20 pieds.

MANUTENTION/INSTALLATION

Seuls les employés du Partenariat sont autorisés à effectuer la manutention, le déplacement et le branchement des stations à un point d'eau. Toute demande d'ajustement doit être formulée au moins **10 jours avant la période de montage**, et des frais supplémentaires pourraient s'appliquer.



TABLES À PIQUE NIQUE

ZONE

Tout le Quartier des spectacles

TABLE EN BOIS

DIMENSIONS

Structure (L x l x h): 96" x 63" x 30"

Poids : 185 lbs / 84 kg

SPÉCIFICATION/UTILISATION

Table en bois peinturée selon la programmation saisonnière. Ces tables sont facilement transportables et déplaçables.



TABLE EN MÉTAL (F-Mast)

DIMENSIONS

Structure (L x l x h): 58 1/4" x 71" x 30"

Poids : 275 lbs / 125 kg

SPÉCIFICATION/UTILISATION

Tables à structure métallique. Elles sont de confection plus solide et sont donc difficilement déplaçables par le public.



MANUTENTION/INSTALLATION

Suivant la demande du promoteur, l'équipe du Partenariat effectue la livraison des tables à la zone demandée. Il est de la responsabilité du promoteur de procéder à la mise en place finale pour son aménagement de site de manière à permettre une circulation fluide et sécuritaire des festivaliers.

Des tables à pique-nique en bois de l'arrondissement de Ville-Marie sont également disponibles.

Toute demande doit se faire au minimum **30 jours avant la date de livraison** avec l'agent de la ville chargé de votre événement.

SYSTÈME D'ANCRAGE

ZONE

Rue Ste-Catherine,

DIMENSIONS

Plaque au sol (L x l) : 12" x 4"

SPÉCIFICATION/UTILISATIONS

Des plaques situées le long de la rue Sainte-Catherine, entre les rues de Bleury et Saint-Dominique, permettent d'ancrer certaines structures au sol. Ces systèmes d'ancrage sont certifiés pour une capacité de charge de 2 200 lb chacun. Le pavé peut être utilisé pour y installer une plaque en aluminium pour pont d'éclairage ou une plaque équipée d'un œillet.

MANUTENTION/INSTALLATION

Suivant la demande du promoteur, l'équipe technique du Partenariat installe le mécanisme d'ancrage ainsi que les ponts, parasols ou autres équipements. **Il incombe au promoteur de fournir le sceau d'ingénieur pour toute structure hors norme.** Le Partenariat se réserve le droit de ne pas livrer le matériel en cas de refus de fournir le sceau d'ingénieur.



PARASOL

ZONE

Tout le Quartier des spectacles

DIMENSIONS

- Structure (L x l x h) : 16" x 16" x 11'
- Toile ouverte : 16' de diamètre
- Sur bloc Morelli quadruple : 10' de hauteur
- Sur les ancrages au sol : 8' de hauteur

SPÉCIFICATION/UTILISATIONS

L'ensemble du parasol comprend:

- Morelli Quadruple (option)
- Plaque d'aluminium de 37" x 37"
- Ponts de 16" x 16" sur une hauteur totale de 8'
- Quincaillerie, articulation et toile du parasol



PARASOL COMPLET - VUE EN CONTRE-PLONGÉ

Les parasols offrent un espace de repos ombragé ou de protection lors des averses durant la saison estivale. Certains sont fixés directement au sol sur la rue Sainte-Catherine, tandis que d'autres sont amovibles, montés sur des blocs Morelli quadruples. L'aménagement peut inclure des combinaisons avec des tables pique-nique ou des bancs DL. **À noter que l'ensemble calcule des ponts et blocs Morelli qui sont soustrait des quantités allouées pour l'événement afin de répondre à l'ensemble des événements accueillis.**

MANUTENTION/INSTALLATION

En tout temps, seule l'équipe technique du Partenariat est autorisée à manipuler, installer, ouvrir ou fermer les parasols.

Les toiles des parasols **restent fermées pendant les périodes de montage et de démontage** afin d'éviter tout accrochage ou dommage avec les véhicules circulant sur le site, sauf si elles sont protégées par des bancs ou d'autres installations.

Installés de manière stratégique, ces derniers peuvent être déplacés avec l'approbation du Partenariat. Toute demande doit se faire au moins **10 jours avant la période de montage avec un plan d'aménagement à l'échelle**, des frais peuvent être facturés.

PLAQUE D'ALUMINIUM

ZONE

Tout le Quartier des spectacles

DIMENSIONS

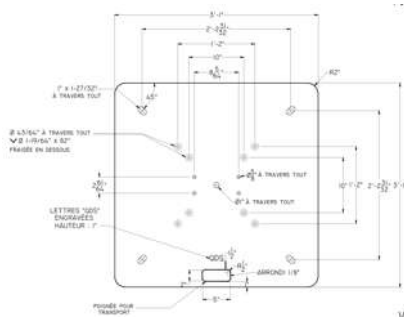
- Plaque 3737 (L x l x h) : 37" x 37" x 5/8"
- Plaque 1717 (L x l x h) : 17" x 17" x 5/8"

SPÉCIFICATION/UTILISATIONS

Les plaques servent de base pour les ponts et leur installation. Elles sont d'une épaisseur de 5/8

po en aluminium. Il existe deux formats, la grande plaque 3737 s'installe sur les blocs Morelli

Quadruple et elle peut recevoir des ponts donc la base est en 12" x 12" ou en 16" x 16". Tandis que la plaque 1717 s'installe autant sur les blocs Morelli Simple, Double et les Quadruple. Cependant elle ne peut recevoir que les ponts de taille 12" x 12".



MANUTENTION/INSTALLATION

Suivant la demande du promoteur, l'équipe technique du Partenariat installe le mécanisme d'ancrage ainsi que les ponts, parasols ou autres équipements. **Il incombe au promoteur de fournir le sceau d'ingénieur pour toute structure hors norme.** Le Partenariat se réserve le droit de ne pas livrer le matériel en cas de refus de fournir le sceau d'ingénieur.

LESTAGE ET HAUBANAGE

Le Partenariat et la Ville de Montréal offrent aux promoteurs du Quartier un service de prêt de blocs de béton pour sécuriser les structures d'aménagement temporaire. Nous privilégions l'utilisation des blocs Morelli plutôt que des blocs de béton standards pour tout aménagement visible du public. En raison du grand nombre d'événements dans le Quartier, les quantités disponibles peuvent être limitées. Veuillez consulter la coordonnatrice responsable de votre événement pour vérifier les disponibilités.

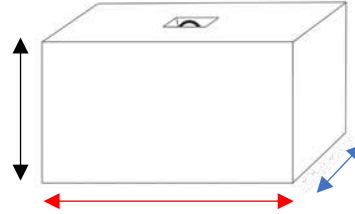
BLOCS DE BÉTON

ZONE

Tout le Quartier des spectacles

DIMENSIONS

Bloc de béton (L x l x h):
2' x 2' x 2' = 1160 lbs.
3' x 3' x 2' = 2600 lbs.
4' x 3' x 2' = 3200 lbs



SPÉCIFICATION/UTILISATIONS

Béton servant pour le **lestage** des installations temporaires ou pour sécuriser les zones événements durant les fermetures de rue. Les blocs doivent être couverts ou cachés à la vue du public. (intérieur de clôture ou sous les structures de scène)

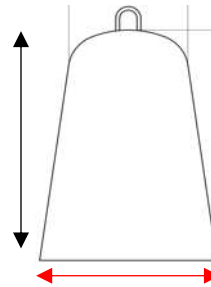
CLOCHE DE BÉTON

ZONE

Tout le Quartier des spectacles

DIMENSIONS

Cloche de béton (Diamètre x h): **33" x 32"** = 1300 lbs.



SPÉCIFICATION/UTILISATIONS

Les cloches de béton servent à l'haubanage des installations temporaires ou pour sécuriser les clôtures ayant une forte prise au vent. Les cloches de bétons doivent être cachées à la vue du public. Pour l'haubanage exposé au public, nous recommandons l'utilisation des blocs Morelli.

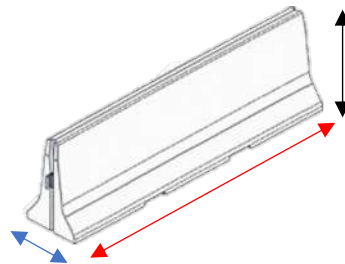
GLISSIÈRE DE BÉTON

ZONE

Tout le Quartier des spectacles

DIMENSIONS

Glissière de béton (L x l x h): **6' ou 12' x 32" x 32"** = 2380 lbs.



SPÉCIFICATION/UTILISATIONS

Les glissières de béton servent à sécuriser les entrées de site ou les couloirs de circulation de véhicules séparant le public du site. Celles-ci n'ont pas besoin d'être couvertes ou cachées du public.

MANUTENTION/INSTALLATION

Suivant la demande du promoteur, le béton est livré à la zone demandée. Il est de la responsabilité du promoteur de procéder à la mise en place finale pour son aménagement de site avec sa machinerie et ses équipements de levage. Lorsque l'événement est terminé, le promoteur doit rassembler les blocs de béton aux zones de dépôt pour la récupération du matériel, sans quoi, des frais peuvent être facturés. Toute demande d'ajustement doit se faire au moins **10 jours avant la période de montage**, des frais pourraient être facturés.

BLOCS MORELLI

ZONE

Tout le Quartier des spectacles

DIMENSIONS

- Simple (L x l x h) : 20 po x 20 po x 23,5 po
- Double (L x l x h) : 40 po x 20 po x 23,5 po
- Quadruple (L x l x h) : 40 po x 40 po x 23,5 po

SPÉCIFICATION/UTILISATIONS

Les blocs Morelli font partie des éléments signature du Quartier et nous priorisons leur utilisation dans les espaces publics par rapport aux autres types de blocs de béton. Ils constituent la base principale de la plupart des structures et installations du Partenariat. Ils sont conçus pour permettre une grande variété d'utilisations : affichage, bancs, haubanage, base d'arche, ancrage, etc.

Pour l'haubanage, des œillets sont ajoutés aux blocs pour renforcer l'ancrage. Toute autre forme d'attache ou d'haubanage sur le bloc est formellement interdite.

L'ensemble de l'haubanage comprend:

- Bloc Morelli
- Quincaillerie (Boulon, écrous et plaques de retenue)
- L'œillet de 2 po de diamètre

Pour le lestage, il est important de s'assurer que le poids du bloc correspond à ce qui est exigé par votre fournisseur et que l'entièreté du bloc se retrouve sur la pièce qui la reçoit afin d'éviter un ballonnement. Il est possible d'ajouter des assises en bois sur les blocs, veuillez le spécifier à votre coordinateur.trice désigné.

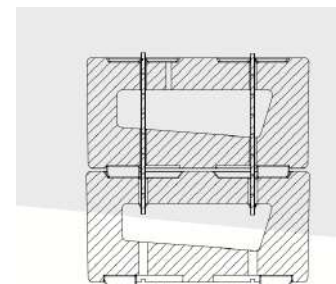
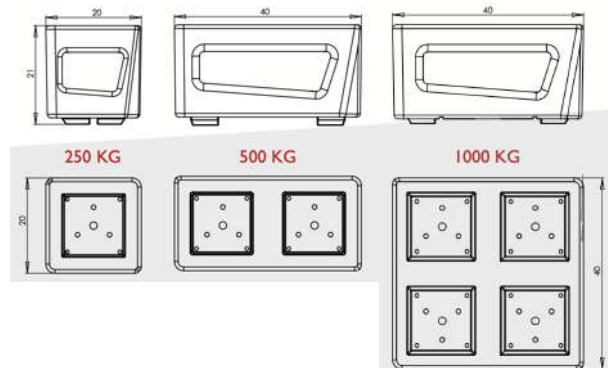
Pour les structures, les blocs Morelli quadruples peuvent également être superposés pour certaines structures nécessitant une base plus lourde (double empilement) pour leur stabilité. L'assemblage est fixé ensemble mécaniquement pour assurer une stabilité. Une attestation d'ingénieur peut être exigée pour certains types d'assemblage demandés avec cette base.

L'ensemble superposé comprend:

- 2x Bloc Morelli Quadruple
- Quincaillerie (Tige filetée, écrous et rondelles)
- Quincaillerie pour plaque d'aluminium (Boulon, écrous et rondelles)
- Plaque d'aluminium pour installation technique

MANUTENTION/INSTALLATION

Seuls les employés du Partenariat sont autorisés à effectuer la manutention des blocs Morelli. Aucune courroie ne peut être ajoutée au bloc à moins qu'elle contienne une protection pour éviter le frottement. Les assemblages avec base de bloc Morelli seront livrés par l'équipe du Partenariat selon le plan du promoteur et le calendrier de proposé par le promoteur **10 jours avant le début du montage**.



Coupe B-B
ASSEMBLAGE DES BLOCS
ENTRE EUX

TOURS ET ASSEMBLAGES D'ACCROCHAGE

TOURS

ZONE

Tout le Quartier des spectacles

DIMENSIONS

Sur bloc Morelli simple ou double (L x l x h) : 12" x 12" x 4' **seulement**

Sur bloc Morelli quadruple (L x l x h) : 12" x 12" x (4' à 16')

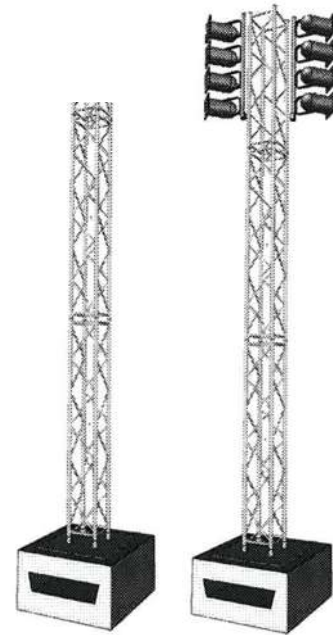
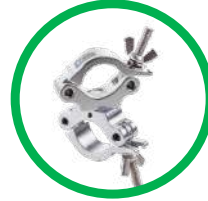
Sur bloc Morelli quadruple (L x l x h) : 16" x 16" x (4' à 16')

SPÉCIFICATION/UTILISATIONS

L'ensemble des tours comprend:

- Bloc Morelli (grandeur selon le besoin)
- Quincaillerie pour plaque d'aluminium
- Plaque d'aluminium (grandeur selon le besoin)
- Mains d'attache pour pont
- Ponts (grandeur selon le besoin)

À noter que l'ensemble calcule des ponts et blocs Morelli qui sont soustrait des quantités allouées pour l'événement afin de répondre à l'ensemble des événements accueillis. Afin de préserver l'état de nos ponts, l'équipement accroché aux ponts doit l'être par des *cheese boroughs* seulement, les serres peuvent laisser des marques et l'utilisation de ruban adhésif pour les fils est interdite. Le promoteur est responsable d'y installer ses équipements. Selon le type (tour droite, en T ou porte-à-faux), la hauteur et la quantité d'équipements accrochés, une **attestation de conformité par un ingénieur sera exigée 10 jours avant le début du montage**. (il est possible de faire une superposition des blocs Morelli Quadruple)



MANUTENTION/INSTALLATION

La livraison et le positionnement des tours sur blocs Morelli sont sous la responsabilité exclusive des équipes du Partenariat. Aucune modification aux assemblages par le promoteur n'est autorisée. Dans certains cas, les plaques à la base des tours peuvent être fixées à même le sol sur les plaques d'ancrage de la rue Sainte-Catherine et l'esplanade Tranquille.

STÈLES D'ÉCHAFAUDAGE

ZONE

Tout le Quartier des spectacles

DIMENSIONS

Au sol (L x l) : 7' x 7'

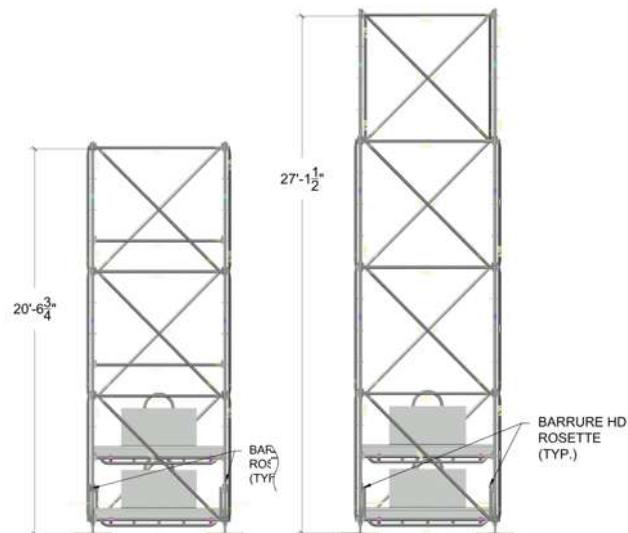
Hauteur : 20'-6" ³/₄ (1 unité)
27'1" ¹/₂ (2 unités)

SPÉCIFICATION/UTILISATIONS

Les stèles de type *tour rosette* sont construites d'échafaudages et peuvent accueillir de l'affichage ou des éléments artistiques ou lumineux.

MANUTENTION/INSTALLATION

Les stèles sont livrées et montées par un fournisseur externe. **La demande doit être faite 30 jours avant le début du montage** afin d'assurer la livraison et l'installation dans les temps demandés.



La location d'une stèle inclut une attestation de conformité de l'installation par un ingénieur (stèle nue ou complètement couverte)

ARCHES DE PONTS

ZONE

Tout le Quartier des spectacles

DIMENSIONS

Cadre avec ponts en 12" x 12" (h x L) : **12' x 12' et moins**

Cadre avec ponts en 16" x 16" (h x L) : **16' x 16' et moins**

SPÉCIFICATION/ UTILISATIONS

Arche de 12' x 12' et –

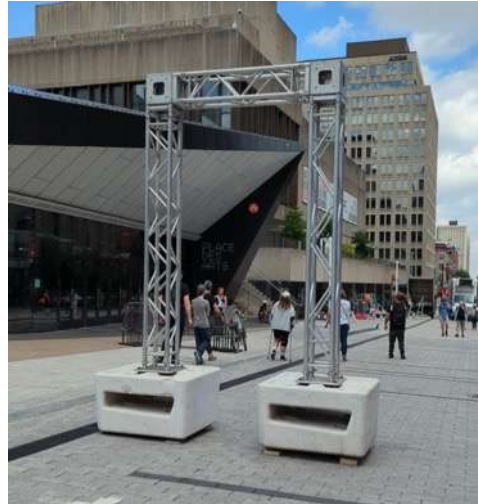
L'ensemble comprend:

- Deux blocs Morelli (double ou quadruple)
- Quincaillerie pour plaque d'aluminium
- Plaque d'aluminium (1717 ou 3737)
- Mains d'attache pour pont
- Ponts (grandeur selon le besoin et la dimension du cadre)
- Deux cubes de jonction pour les coins supérieurs

Arche de 16' x 16' et –

L'ensemble nécessitant une base plus lourde comprend:

- **Deux blocs Morelli quadruple superposés de chaque côté (quatre total)**
- Quincaillerie (Tige fileté, écrous et rondelles)
- Quincaillerie pour plaque d'aluminium
- Plaque d'aluminium 3737
- Mains d'attache pour pont
- Ponts 16" x 16"
- Deux cubes de jonction pour les coins supérieurs



À noter que l'ensemble calcule des ponts et blocs Morelli qui sont soustraits des quantités allouées pour l'événement afin de répondre à l'ensemble des événements accueillis. Nous proposons des arches constituées de ponts d'éclairages jusqu'à 16 pieds de haut et 16 pieds de large. Ces dimensions intérieures excluent la hauteur des blocs Morelli.

Pour une arche de taille et poids différent ou ayant une prise au vent importante, une attestation d'ingénieur sera exigée. Le Partenariat se réserve le droit de ne pas livrer le matériel dans le cas d'un refus de fournir l'attestation.

Pour une arche de plus grande dimension, l'installation des ponts sera de la responsabilité du promoteur (seuls l'ensemble des blocs Morelli avec plaque d'aluminium seront livrés et nivelés). En tout temps, le promoteur est responsable d'y installer ses équipements.

MANUTENTION/INSTALLATION

La livraison et le positionnement des arches sont sous la responsabilité exclusive des équipes du Partenariat. Dans certains cas, les plaques à la base des tours peuvent être fixées à même le sol sur les plaques d'ancrage de la rue Sainte-Catherine. Ces demandes doivent être faites 20 jours avant le début du montage pour évaluer la possibilité.



MÂTS SCÉNOGRAPHIQUES

ZONE

Tout le Quartier des spectacles

DIMENSIONS

Structure (L x M x h): 118" x 102" x (20' ou 24')

Poids : 3500 lbs

Capacité maximale de charge au mât

Verticale : 300 lbs

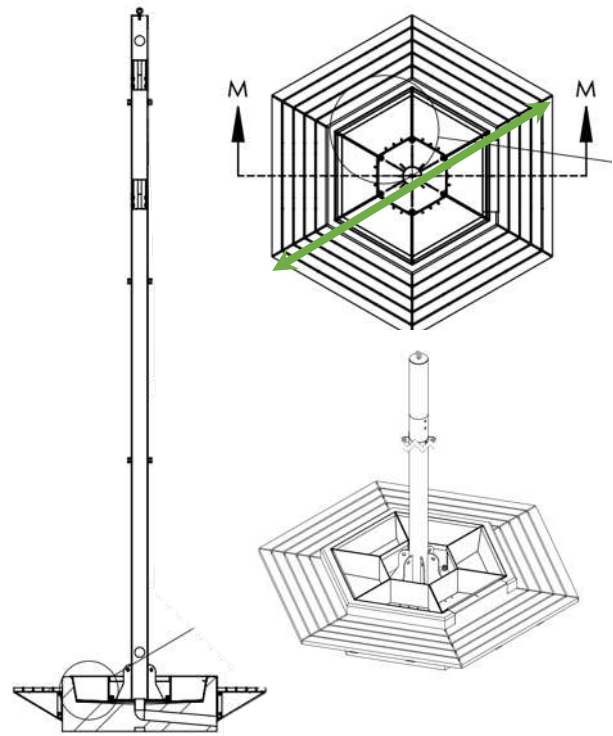
Horizontale (tension) : 400 lbs

SPÉCIFICATION/UTILISATIONS

Élément signature du quartier des spectacles, les mâts scénographiques offrent une structure complète permettant à la fois des espaces assises 360° et un mât permettant l'accrochage d'éléments scénographique ou technique. Le filage passe au travers du mât vers une embouchure (4po) à la base en béton sous les places assises. Le promoteur est responsable d'y installer ses équipements de manière sécuritaire. Selon le type et la quantité d'équipements accrochés et la hauteur de la tour, **une attestation de conformité par un ingénieur peut être exigée.**

MANUTENTION/INSTALLATION

La livraison, le positionnement et le nivellement des mâts sont sous la responsabilité exclusive des équipes du Partenariat. Toute demande d'ajustement doit se faire au moins **10 jours avant la période de montage**, des frais pourraient être facturés



PÉTIT COLLET (Mât scénographique)

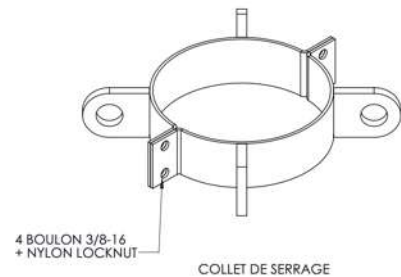
DIMENSIONS

Longueur et largeur des arrêts : 2,5 po x 2 po

Épaisseur des arrêts : 3/8 po

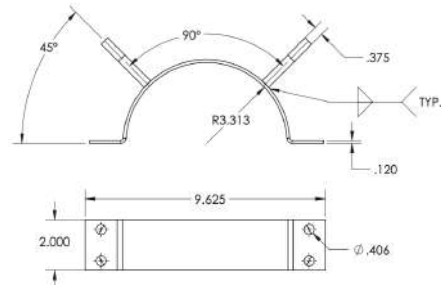
SPÉCIFICATION/UTILISATIONS

Collet pour mat scénographique avec une portée de 2 po. Elle permet d'accrocher des éléments techniques ou scénographiques fixes à partir des 4 points d'accroches. Pour certaines utilisations, il est possible d'ajouter les extensions de collet qui viennent avec un demi-cheeseborough. Une attestation de conformité scellée par un ingénieur peut être demandée selon le type d'installation.



MANUTENTION/INSTALLATION

Le partenariat fournit les collets au promoteur qui est responsable d'y installer le collet et ses équipements. Le promoteur doit démonter les collets et les retourner séparément du mât, tel que reçu à la livraison. **Si cette condition n'est pas respectée par le promoteur, le Partenariat se réserve le droit de facturer les heures effectuées par son équipe technique pour le démontage des collets sur le mat.**



MOYEN COLLET (Mât scénographique)

DIMENSIONS

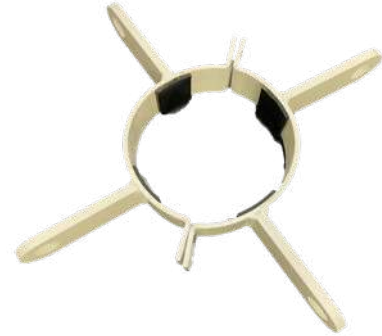
Longueur et largeur des arrêts : 5 po x 2 po
Épaisseur des arrêts : 3/8 po

SPÉCIFICATION/UTILISATIONS

Collet pour mat scénographique avec une portée plus longue. Elle permet d'accrocher des éléments techniques ou scénographiques fixes. Pour certaines utilisations, il est possible d'ajouter les extensions de collet qui viennent avec un demi-cheeseborough. Une attestation de conformité scellée par un ingénieur peut être demandée selon le type d'installation.

MANUTENTION/INSTALLATION

Le partenariat fournit les collets au promoteur qui est responsable d'y installer le collet et ses équipements. Le promoteur doit démonter les collets et les retourner séparément du mât, tel que reçu à la livraison. **Si cette condition n'est pas respectée par le promoteur, le Partenariat se réserve le droit de facturer les heures effectuées par son équipe technique pour le démontage des collets sur le mat.**



EXTENSION DE COLLET (Mât scénographique)

DIMENSIONS

Longueur et largeur des arrêts : 5,5 po x 2 po
Épaisseur des arrêts : 3/8 po

SPÉCIFICATION/UTILISATIONS

Extension de collet pour mat scénographique afin d'offrir une portée plus longue. L'extension vient avec un point d'attache technique (demi-Cheeseborough) Elle permet d'accrocher un tuyau de 1,9 po à la verticale pour ensuite y installer les éléments techniques ou scénographiques.



MANUTENTION/INSTALLATION

Le promoteur est responsable d'installer l'extension sur le collet qui lui sera livré et il est responsable d'y installer ses équipements. Une attestation de conformité scellée par un ingénieur peut être demandée selon le type d'installation. L'extension de collet devra être démonté et retourné comme reçu à la livraison. **Si cette condition n'est pas respectée par le promoteur, le Partenariat se réserve le droit de facturer les heures effectuées par son équipe technique pour le démontage des collets sur le mat.**

GROS COLLET (Mât scénographique)

DIMENSIONS

Longueur et largeur des arrêts : 18po x 2 po de diamètre
Épaisseur du métal : 3/16 po

SPÉCIFICATION/UTILISATIONS

Collet pour mat scénographique avec une portée plus longue. Elle permet d'accrocher des éléments techniques ou scénographiques fixes. Pour tout équipement non-statique, une attestation d'ingénieur pourrait être demandée. (Ex : Moving Lamp) Capacité maximale de charge de 300 lbs.

MANUTENTION/INSTALLATION

Le partenariat fournit les collets au promoteur qui est responsable d'y installer le collet et ses équipements. Le promoteur doit démonter les collets et les retourner séparément du mât, tel que reçu à la livraison. **Si cette condition n'est pas respectée par le promoteur, le Partenariat se réserve le droit de facturer les heures effectuées par son équipe technique pour le démontage des collets sur le mat.**



INFRASTRUCTURES

LAMPADAIRES ET CHANDELLES

ZONE

Rue Ste-Catherine, Balmoral, Maisonneuve et Clark



SPÉCIFICATION/UTILISATIONS

Plusieurs lampadaires et chandelles longent les places publiques dans le Quartier. Elles servent également de support d'accroche pour diverses installations techniques et scénographiques.

Les mains de chandelles servent principalement à suspendre le câblage aérien. Ces derniers doivent obligatoirement être installés par un gréeur accrédité avec l'autorisation du Partenariat.

La plupart de ses mains sont déjà installées afin de desservir les lignes aériennes sur St-Catherine et Maisonneuve. Pour plus d'informations, veuillez contacter votre coordinateur.trice logistique.

FONTAINE PDF

ZONE

Tout le Quartier des spectacles

SPÉCIFICATION/UTILISATIONS

Durant la période estivale, les fontaines de la place des Festivals apportent une signature architecturale à l'espace. Elles servent à offrir une zone de fraîcheur au centre-ville. Les fontaines ont un système souterrain de récupération des eaux afin de minimiser le gaspillage d'eau. Il est d'une grande importance de garder la place des festivals propres et cela, sans l'utilisation de produits savonneux ou chimiques.



MANUTENTION/INSTALLATION

Lors des montages et démontages, les buses de fontaine et les caniveaux qui récupèrent l'eau doivent être protégés. Il est de la responsabilité du promoteur de s'assurer que l'ensemble de ses équipes ne circulent pas sur ces installations sans avoir préalablement protégées avec des panneaux de protection. Nous demandons minimalement un panneau de 4pix8pi en contreplaqué d'épaisseur 3/4 po.

Seuls les employés du Partenariat sont autorisés à faire la mise en marche ou l'arrêt des fontaines. Nous demandons aux promoteurs de nous fournir un horaire détaillé de la fermeture des fontaines **10 jours avant le début du montage**. Veuillez-vous informer avec votre coordinateur.trice logistique afin de connaître les procédures avant le montage.



MÉGASTRUCTURES

ZONE

Place des Festivals, promenade des Artistes, Parterre, Esplanade Tranquille

DIMENSIONS

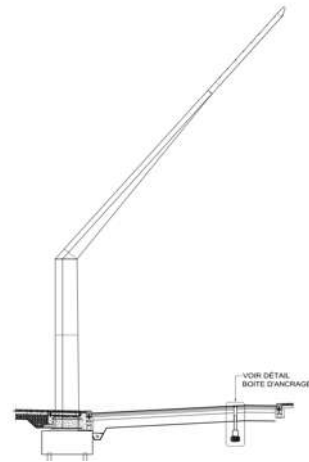
Structure (L x l x h) : 41' x 4' x 78'9"

SPÉCIFICATION/UTILISATIONS

On compte 9 mégastructures dans le Quartier : 4 sur la place des Festivals, 1 sur la promenade des Artistes, 2 sur le Parterre et 2 sur l'esplanade Tranquille.

Elles incarnent la signature architecturale du quartier des Spectacles en plus de servir d'éclairage de rue et de sécurisation de site. Les mégastructures situées sur la rue Jeanne-Mance doivent obligatoirement être allumées lorsque que la rue est ouverte à la circulation automobile.

Les mégastructures peuvent servir de support d'accroche avec les braquettes (voir ci-bas) pour de l'éclairage supplémentaire, colonnes de sons, source vidéo ou toute autre installation technique ou artistique. Seules les mégastructures 1 à 5 détiennent des points d'ancrages au sol pour les grandes installations. Selon l'équipement accroché, **une attestation de conformité par un ingénieur sera exigée avant l'installation.**



BRAQUETTE POUR MÉGASTRUCTURES

DIMENSIONS

Structure (L x l x h) : 3'10" x 1,9" x 5'9"

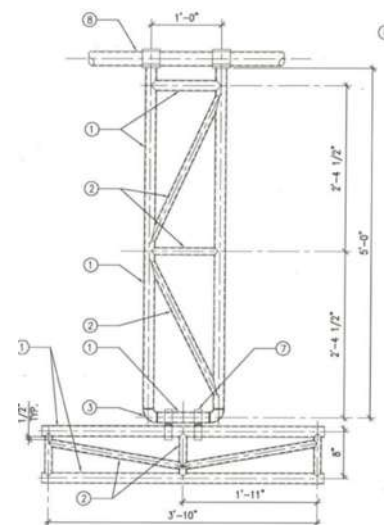
SPÉCIFICATION/UTILISATIONS

Il est possible de suspendre des éléments à la mégastructure en installant une braquette. Une seule peut être installée par mégastructure et possède une capacité de charge verticale de 4 500 lbs.

MANUTENTION/INSTALLATION

Suivant la demande du promoteur ainsi qu'un horaire détaillé, l'équipe technique du Partenariat effectue la livraison de la braquette. Il est de la responsabilité du promoteur de procéder à l'installation de la braquette. Il doit obligatoirement faire l'installation par un gréeur accrédité suivi d'une autorisation écrite par le Partenariat du Quartier.

Les mégastructures de la place des Festivals (Parterre 2026) sont équipées d'éclairage scénographique d'ambiance à l'année. Il est tout de même possible d'ajouter de l'équipement sous approbation des équipes du Partenariat. Les équipements en place pourraient être retirés moyennant des frais.



VITRINE ÉVÉNEMENTIELLE

ZONE

Promenade des Artistes, Parterre

DIMENSIONS

Structure (L x l x h) : 30' x 10' x 10'
(Hauteur peut varier selon le niveau au sol)

SPÉCIFICATION/UTILISATIONS

Élément architectural du quartier des spectacles. On compte 11 vitrines sur le territoire. Les vitrines offrent des espaces permettant l'exposition d'œuvres ou l'aménagement utilitaire (bar, kiosque, etc) La structure métallique permet divers accrochages. **Cependant, il est interdit de coller quoi que ce soit sur le béton ou le cadre en métal.** Pour de plus de détails, veuillez-vous référer à votre coordinateur.trice logistique.



MANUTENTION/INSTALLATION

Structure fixe au sol, le cadre d'acier peut être retiré sur certaines d'entre elles. Cette demande nécessite une étude de cas et elle doit être faite **30 jours avant le début du montage.** Le cadre de béton est permanent et ne peut pas être retiré. La hauteur de la vitrine peut varier légèrement d'une extrémité à l'autre. Pour les mesures exactes, veuillez référer à votre coordinateur.trice logistique.



TOILE POUR VITRINE ÉVÉNEMENTIELLE

DIMENSIONS

Structure (L x l x h) : 30' x 10' x 10'

SPÉCIFICATION/UTILISATIONS

Il est possible d'installer des toiles afin de couvrir complètement la vitrine. La structure temporaire permet d'avoir un toit et des murs pour protéger les éléments à l'intérieur des intempéries météorologiques habituelles. Les toiles sont en polyéthylène imperméable.

MANUTENTION/INSTALLATION

L'équipe technique du Partenariat effectue l'installation complète des structures métalliques ainsi que des toiles. L'entretien de l'installation est de la responsabilité du promoteur. À noter que l'installation nécessite une veille durant les averses pour éviter l'accumulation d'eau sur le toit de ces structures. Le promoteur doit aviser le Partenariat qu'il désire habiller les vitrines **au moins 10 jours avant le montage.**



KIOSQUE K 1-3

ZONE

Esplanade Tranquille

MODÈLE

K-1 (Bouquinerie)

DIMENSIONS

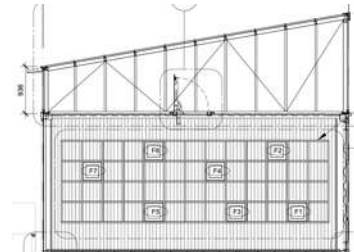
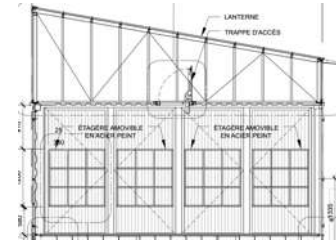
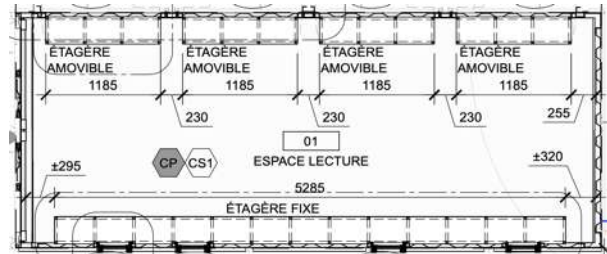
Structure (L x l x h) : 2440mm x 6060mm x 2895mm

SPÉCIFICATION/UTILISATIONS

Le kiosque K-1 sert pour les promoteurs comme un espace de service au public. L'aménagement permet de faire un espace de vente pour les produits dérivés, la vente de billet ou pour offrir des activités. Le kiosque peut s'ouvrir dans sa largeur. Des prises électriques et des lumières sont aménagées afin de répondre aux besoins.

MANUTENTION/INSTALLATION

Toute demande de location doit se faire au moins **10 jours avant la période de montage**. Pour plus de détails à l'utilisation du kiosque K-1, veuillez-vous référer à votre coordinateur.trice logistique.



MODÈLE

K-3 (Entreposage)

DIMENSIONS

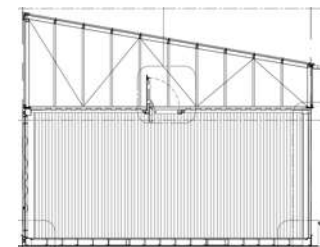
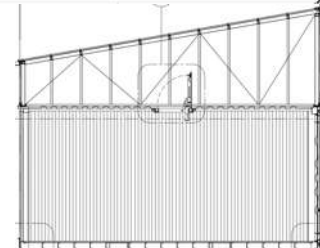
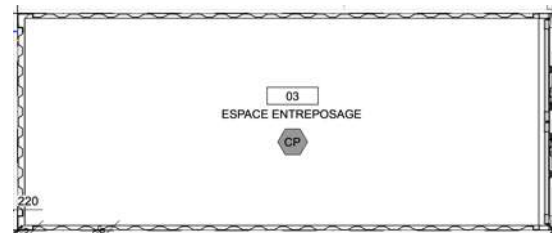
Structure (L x l x h) : 2440mm x 6060mm x 2895mm

SPÉCIFICATION/UTILISATIONS

Le kiosque K-3 sert pour les promoteurs comme un espace de rangement et d'entreposage sécurisé. Le K-3 sert à entreposer le mobilier de l'esplanade tranquille et il est de la responsabilité du promoteur de distribuer le mobilier sur la dalle afin de libérer l'espace dans le k-3. Le kiosque peut s'ouvrir sur le côté nord par une porte de type conteneur. Le promoteur doit fournir le cadenas pour sécuriser le K-3 avec son matériel.

MANUTENTION/INSTALLATION

Toute demande de location doit se faire au moins **10 jours avant la période de montage**. Pour plus de détails à l'utilisation du kiosque K-3, veuillez-vous référer à votre coordinateur.trice logistique.



BRAQUETTE DE LAMPADAIRE DE LA RUE ST-DENIS

ZONE

Rue St-Denis

SPÉCIFICATION/UTILISATIONS

Les braquettes sont spécifiquement conçues pour les lampadaires de la rue St-Denis. Elles permettent aux promoteurs d'installer de l'équipement scénique et technique lors des événements sur la rue St-Denis.

MANUTENTION/INSTALLATION

Suivant la demande du promoteur, l'équipe technique du Partenariat effectue la livraison des braquettes. Le promoteur est responsable d'y installer ses équipements sur les braquettes et il ne peut installer quoi que ce soit sur le lampadaire directement. Selon le type et la quantité d'équipements accrochés, **une attestation de conformité par un ingénieur peut être exigée.**



VERDISSEMENT

ARBRES EN POT

ZONE

Tout le Quartier des spectacles

SPÉCIFICATION/UTILISATIONS

Durant la période estivale, le Partenariat met en place un aménagement paysager comprenant des arbres et de la végétation sur son territoire. Une variété d'arbres est disponible, incluant des feuillus et des conifères. Ces arbres permettent de délimiter les zones piétonnes et peuvent également servir d'aménagement pour les sites lors des événements et festivals.

Deux formes sont proposées :

- **Wood Box** : Boite en bois carrée (Feuillus ou conifère)
- **Street Life** : Pot gris ou rouge rond (Feuillus ou conifère)

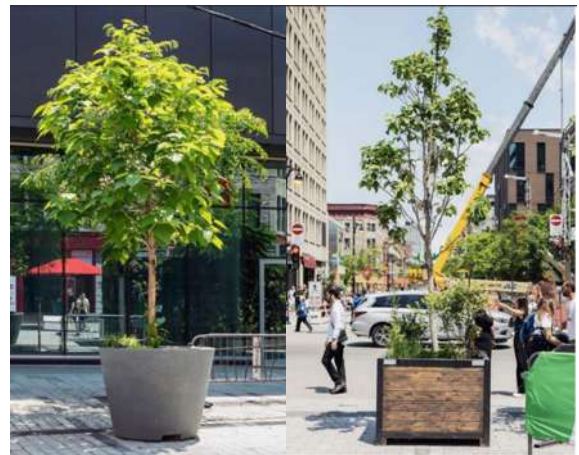
Végétaux sur nos installations

- **Mat scénographique** : Aménagement végétal à la base

MANUTENTION/INSTALLATION

Seuls les employés du Partenariat sont autorisés à faire la manutention ou le déplacement. Toute demande d'aménagement végétal doit se faire au moins

15 jours avant la période de montage et des frais pourraient être facturés pour le déplacement des arbres ou le retrait des végétaux des mats scénographique.



MÉGASTRUCTURE D'ÉCLAIRAGE – ÉCLAIRAGE SCÉNOGRAPHIQUE

ZONE

Place des Festivals, Esplanade Tranquille
Parterre (Prévue en 2026)

SPÉCIFICATION/UTILISATIONS

Les mégastructures de la place des Festivals sont équipées d'éclairage scénographique d'ambiance. Il est tout de même possible d'ajouter certains équipements sous approbation des équipes du Partenariat. Il y a possibilité de retirer l'équipement en place sur les braquettes des mégastructures moyennant des frais.

Les adresses sont fournies lors de la demande d'utilisation des lumières scénographiques sur les mégastructures afin de permettre une programmation visuelle. Des options s'offrent pour avoir un contrôle en direct ou bien d'intégrer une programmation d'avance. Toute demande d'accès ou d'ajustement doit se faire au moins **10 jours avant la période de montage**.



LAMPADAIRE ET CHANDELLE – ÉCLAIRAGE SCÉNOGRAPHIQUE

ZONE

Rue Ste-Catherine, Balmoral, Maisonneuve, Clark

SPÉCIFICATION/UTILISATIONS

Plusieurs chandeliers et lampadaires du pôle Place-des-Arts sont équipés de lumières scénographiques. Il est tout de même possible d'ajouter certains équipements sous approbation des équipes du Partenariat. Les équipements en place pourraient être retirés moyennant des frais et devront être remis comme avant l'utilisation. (même focus LX)

Des options s'offrent pour avoir un contrôle en direct ou bien d'intégrer une programmation d'avance. Pour plus de détails à l'utilisation et l'adressage, veuillez-vous référer à votre coordinateur.trice logistique. Toute demande d'accès ou d'ajustement doit se faire au moins **10 jours avant la période de montage**.



LUMIÈRE SCÉNOGRAPHIQUE DU CLOCHER DE L'UQAM

ZONE

Place Pasteur, rue St-Denis

SPÉCIFICATION/UTILISATIONS

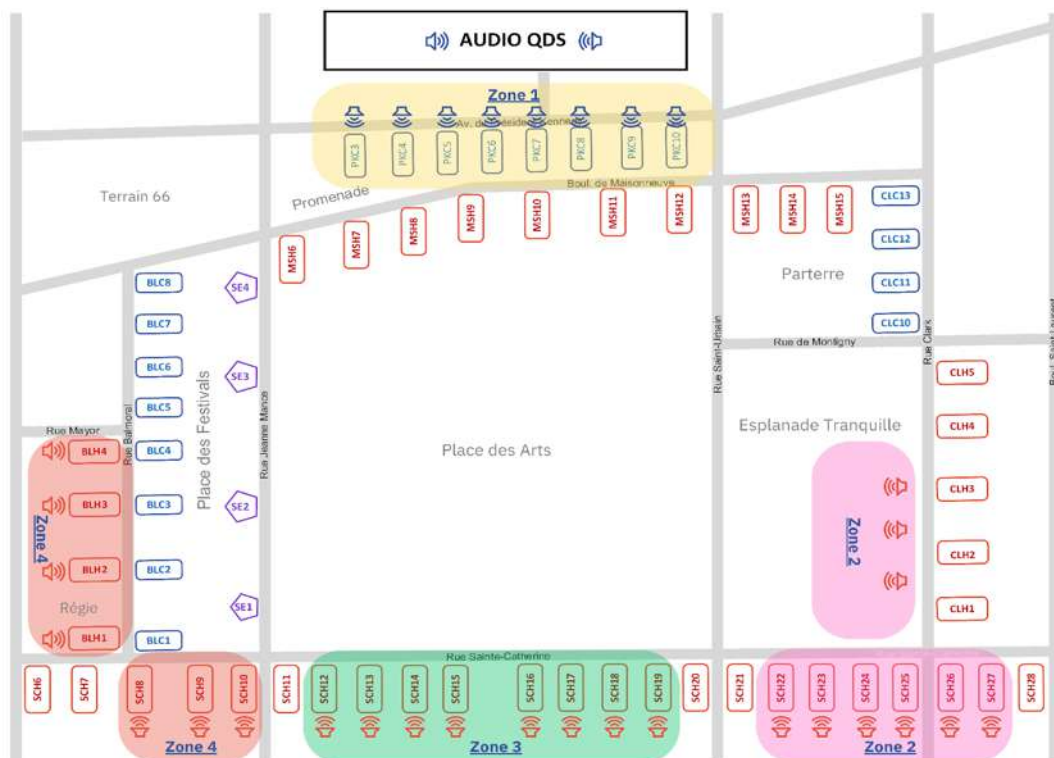
Le clocher St-Jacques est illuminé par une installation scénique mise au point par UDO light. Il est possible de demander le contrôle de l'éclairage scénographique, mais la demande doit se faire **30 jours avant le début du montage** afin de contacter tous les intervenants impliqués. La demande s'effectue par le Partenariat seulement.



SONORISATION AMBIANTE DU QUARTIER DES SPECTACLES

Le pôle Place-des-Arts du Quartier des spectacles a aménagé une installation audio afin de permettre un habillage sonore et une rediffusion du contenu dans les différentes zones. Ces installations sont sur les lampadaires et chandeliers des rues Sainte-Catherine, Balmoral, Maisonneuve et Clark tel qu'identifié sur le plan plus bas.

Une tarification est appliquée par zone pour les événements désirant conserver et utiliser le système audio, afin d'assurer l'entretien et la mise à niveau de ces équipements. Il est possible pour le promoteur de prendre le contrôle de ces équipements, contactez le coordinateur.trice logistique pour connaître les tarifs applicables dans chacun des cas.



LAMPADAIRE ET CHANDELLE – AUDIO

ZONE

Rue Ste-Catherine, promenade des Artistes, rue Balmoral

SPÉCIFICATION/UTILISATIONS

Une diffusion en continue est offerte par un système audio extérieur divisé par zone. Durant les événements, nous offrons la possibilité aux promoteurs de diffuser leur contenu à condition de respecter le décibel autorisé, d'avoir un contenu convenable pour le public en général et en respectant les normes québécoises de contenu lié à la langue française.



ESPLANADE TRANQUILLE – AUDIO

ZONE

Dalle de l'Esplanade Tranquille.

SPÉCIFICATION/UTILISATIONS

L'esplanade Tranquille est équipée d'un système audio offrant une ambiance sonore. Une diffusion en continue durant l'année, mais durant les événements, nous offrons la possibilité aux promoteurs de diffuser leur contenu à condition de respecter le décibel autorisé, d'avoir un contenu convenable pour le public en général et en respectant les normes québécoises de contenu lié à la langue française. La rue Ste-Catherine entre la rue St-Laurent et St-Urbain se trouve dans la même zone que celui de l'esplanade afin d'éviter saturation du son (la cacophonie).



PAVILLON

ZONE

Pavillon de l'Esplanade Tranquille

SPÉCIFICATION/UTILISATIONS

Les espaces intérieurs du pavillon au rez-de chaussé et à l'étage sont connectés au système audio de l'esplanade Tranquille. Les balcons extérieurs diffusent par le fait même le même contenu afin de créer une continuité sonore dans la zone autant à l'intérieur qu'à l'extérieur. Il est possible d'offrir au promoteur d'offrir leur contenu sonore ou de simplement mettre sous silence la diffusion pour ne pas créer de saturation sonore/cacophonie.



CAMÉRA LOGISTIQUE

ZONE

Tout le Quartier des spectacles (sauf le quartier Latin)

SPÉCIFICATION/UTILISATIONS

L'utilisation des caméras logistique au Quartier des spectacles sert à donner une vue d'ensemble des espaces afin de coordonner les activités en lien avec le montage et le démontage ainsi que pour assurer le déroulement des activités lors des événements. Une procédure sur l'utilisation de la vidéosurveillance fut mise en place afin que l'utilisation des caméras respecte le cadre logistique. Nous exigeons que tout promoteur voulant utiliser les caméras s'engage par écrit à respecter ces règles au travers d'un formulaire que nous offrons. Pour en connaître davantage, veuillez-vous référer à votre coordinateur.trice logistique. Le Quartier des spectacles se réserve le droit à tout moment de retirer les accès et sans remboursement advenant le non-respect des règles.



VIDÉOPROJECTION

Le Quartier des spectacles a aménagé des installations de vidéo projection afin d'offrir un habillage visuel interactif sur les bâtiments dans les différentes zones proposées. Ces installations permettent aux promoteurs d'offrir un contenu visuel donnant une valeur ajoutée à leur événement. Certains critères sont exigés afin d'offrir un contenu approprié au grand public. Veuillez-vous informer avec votre coordonnateur.trice logistique afin d'avoir plus de détails et les fiches techniques appropriées à chacune des installations.

PAVILLON PK - UQAM

ZONE

Pavillon Président Kennedy

DIMENSIONS

Surface de la projection : 104.9m x 28.8m

SPÉCIFICATION/UTILISATIONS

La projection sur le Pavillon du Président Kennedy offre la plus grande surface de projection. Elle permet d'être vu de la place des festivals, la promenade des artistes et par extension par le parterre.



MÉTRO ST-LAURENT - STM

ZONE

Métro St-Laurent

DIMENSIONS

Surface de la projection : 20.5m x 10.25m

SPÉCIFICATION/UTILISATIONS

La projection s'offre à la sortie du métro St-Laurent. Partant du sol pour couvrir l'ensemble du mur voisin. Il est possible de créer une projection interactive avec le public afin de créer une proximité avec eux.



LA GRANDE BIBLIOTHÈQUE BANQ

ZONE

Coin Maisonneuve et Berri

DIMENSIONS

Surface de la projection : 20.5m x 10.25m

SPÉCIFICATION/UTILISATIONS

La projection sur l'entrée de la BanQ offre une visibilité autant pour les activités se trouvant dans le quartier Latin que pour celles de la place Gamelin créant un pont entre les deux zones



WILDER – AGORA DE LA DANSE

ZONE

Rue Balmoral

DIMENSIONS

Surface de la projection : 35.4m x 3.6m

SPÉCIFICATION/UTILISATIONS

La projection est l'élément central de la Place des festivals (P.D.F.) créant le lien entre les institutions culturelles y habitant et les activités que l'on retrouve à l'extérieur. Il est possible de la voir de la P.D.F. ainsi que de la rue St-Catherine. À noter que cette surface est priorisée pour les promoteurs occupant la Place des festivals.



ÉLECTRICITÉ

ZONE

Tout le Quartier des spectacles

SPÉCIFICATION/UTILISATIONS

Le quartier des spectacles est desservi par des installations électriques sur son territoire afin de répondre aux besoins des promoteurs. Plusieurs types de branchement sont offerts dans les panneaux scénographiques, les mégastructures, les puits d'accès souterrains et les lampadaires. Depuis 2024, la consommation électrique est gratuite pour les promoteurs afin de leur offrir un service privilégié.

Un plan électrique est exigé par le partenariat 10 jours avant le début du montage afin d'assurer une distribution électrique selon les besoins. Ce plan doit inclure le chemin parcouru par l'électricité et la charge électrique y circulant. De plus, le plan doit démontrer les mesures de sécurité afin de protéger les installations et le public. Les câbles qui traversent une zone de circulation piétonne doivent être couverts par des tapis passe-câbles. Les câbles traversant les couloirs de sécurité doivent obligatoirement être souterrains ou aériens (5,5 m). Suivant la demande du promoteur, l'équipe du Partenariat autorise le plan déposé et offre les accès aux branchements électriques. **Seul un maître-électricien sur les lieux est autorisé à faire le branchement électrique dépassant le 50 amp.** Une vérification sera faite par nos agents logistique à chaque accès l'exigeant. Il est de la responsabilité du promoteur de s'assurer de la conformité aux règles du Quartier des spectacles avec son fournisseur électrique. Sans quoi, nous nous réservons le droit de refuser le branchement.



ACCESSOIRE ÉLECTRIQUE

TAPIS PASSE-CÂBLES

ZONE

Tout le Quartier des spectacles

DIMENSIONS

Régulier : 3' x 1,5'

SPÉCIFICATION/UTILISATIONS

Sécuriser les traversées de câbles au sol pour les événements extérieurs. Strictement réservés à des fins de protection et de sécurité. (on ne peut pas s'en servir comme rampe entre le trottoir et la rue)



MANUTENTION/INSTALLATION

Les tapis réguliers sont livrés sur chariot contenant 20 tapis chacun et nous demandons que le promoteur nous les retourne de la même manière. Il est de la responsabilité du promoteur de procéder à l'installation et de gérer son utilisation, **sans quoi le Partenariat facturera les heures effectuées par son équipe technique pour le ramassage.**

PLAQUES DE PUIITS D'ACCÈS

ZONE

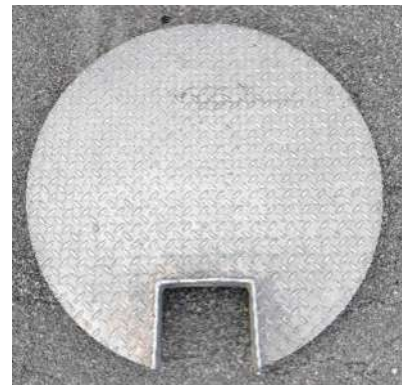
Tout le Quartier des spectacles

SPÉCIFICATION/UTILISATIONS

La plaque de puits d'accès est obligatoire lors d'un branchement électrique dans un puits d'accès pour passer le filage de façon sécuritaire.

MANUTENTION/INSTALLATION

L'équipe technique du Partenariat procédera à la livraison et à l'installation de la plaque lors d'un branchement électrique dans un puits d'accès à la demande du promoteur.



PANIER À DÉCHET POUR PUIT D'ACCÈS

ZONE

Tout le Quartier des spectacles

SPÉCIFICATION/UTILISATIONS

Le panier des puits d'accès (PA) sert à récolter les seringues et autres déchets pouvant y être jetés par les ouvertures du couvert. Il est obligatoire de le conserver dans le PA en tout temps afin d'éviter que des seringues se retrouvent au fond du puits ou que des déchets s'y retrouvent et bloquent le système de pompage des eaux. Ce panier sert de protection pour tous les travailleurs allant dans le puits d'accès.

MANUTENTION/INSTALLATION

L'équipe technique du Partenariat procédera à la livraison du panier advenant l'absence de celui-ci lors d'un branchement électrique dans un puits d'accès. **Il est obligatoire de garder le panier dans le puits d'accès et de faire passer les câbles par l'ouverture au centre.**



PAVOISEMENT ET COMMUNICATION

AFFICHAGE ÉLECTRONIQUE

BORNE ÉLECTRONIQUE D'AFFICHAGE

ZONE

Tout le Quartier des spectacles

DIMENSIONS

Dimensions de la borne : 80,5" H x 34,75" L x 10" P

Dimension de l'écran : 55 pouces de diagonales

Dimension du socle : 4' 11" x 3' 7" (150 cm x 110 cm)

SPÉCIFICATION/UTILISATIONS

Fonctionnement à l'aide d'un mini PC et d'un lecteur VLC. Ainsi tous les types de fichiers (1080x1920) peuvent être lus. Plusieurs fichiers peuvent être intégrés et ces derniers joueront en boucle. Il est possible d'y ajouter des vidéos avec son, mais la qualité audio permet une écoute rapprochée seulement.

MANUTENTION/INSTALLATION

Équipement installé qu'à l'extérieur. Le Partenariat procédera à la livraison et à l'installation de la borne à la demande du promoteur. Le branchement électrique est de la responsabilité du promoteur. **Important d'envoyer le fichier du contenu 10 jours avant la date de l'installation.**



AFFICHAGE STATIQUE

ENSEMBLE DE TABLEAUX D'EXPOSITIONS

ZONE

Tout le Quartier des spectacles

DIMENSIONS

Extérieures : 5' x 7'

SPÉCIFICATION/UTILISATIONS

L'ensemble du tableau d'exposition comprends:

- Bloc Morelli quadruple
- Quincaillerie pour plaque d'aluminium
- Plaque d'aluminium (grandeur selon le besoin)
- Mains d'attache pour pont
- Ponts de 8' (grandeur selon le besoin)
- Panneau composé d'un cadre d'aluminium et une vitre Lexan
- Les tableaux d'exposition peuvent être montés avec ou sans système d'éclairage (Lumen)

Affiche intérieure : 81" x 57" – doit obligatoirement être imprimée dans ce format.

Zone d'impression : 78" x 54" - surface visible une fois le tableau fermé.

À noter que l'ensemble calcule des ponts et blocs Morelli qui sont soustraits des quantités allouées pour l'événement afin de répondre à l'ensemble des événements accueillis.



ENSEMBLE DE PANNEAUX RÉTRO-ÉCLAIRÉS

ZONE

Tout le Quartier des spectacles

DIMENSIONS

Extérieures : 4' x 6'

SPÉCIFICATION/UTILISATIONS

L'ensemble du panneau rétro-éclairé comprends:

- Bloc Morelli quadruple
- Quincaillerie pour plaque d'aluminium
- Plaque d'aluminium (grandeur selon le besoin)
- Mains d'attache pour pont
- Ponts de 8' (grandeur selon le besoin)
- Panneau composé d'un cadre d'aluminium, une vitre Lexan et un système d'éclairage LED uniforme.

Affiche intérieure : 48" x 71¼" **Zone d'impression : 47,5" x 71,25"** - surface visible une fois le tableau fermé.

Matériau recommandé : *PET-G 40 MIL transparent*

Fournisseur recommandé : *LAMCOM Technologies - 2330 Masson, Montréal, Qc, H2G 2A6*

À noter que l'ensemble calcule des ponts et blocs Morelli qui sont soustraits des quantités allouées pour l'événement afin de répondre à l'ensemble des événements accueillis.



MANUTENTION/INSTALLATION

Les tableaux d'exposition et les panneaux rétro-éclairés sont livrés montés par l'équipe du Partenariat. Seule l'équipe technique du Partenariat peut ouvrir et insérer les affiches à l'intérieur des tableaux d'exposition. Ces affiches doivent être livrées **au moins 5 jours ouvrables avant le début de l'événement**.

ENSEMBLE D’AFFICHAGE EN CONTREPLAQUÉS

ZONE

Tout le Quartier des spectacles

DIMENSIONS

Panneau de contreplaqué de 3/4" d'épaisseur: 3' x 4' ou 2' x 8'

SPÉCIFICATION/UTILISATIONS

L'ensemble du panneau rétro-éclairé comprends:

- Bloc Morelli quadruple
- Quincaillerie pour plaque d'aluminium
- Plaque d'aluminium (grandeur selon le besoin)
- Mains d'attache pour pont
- Ponts de 8' (grandeur selon le besoin)
- 4x Demi Cheeseborough pour pont d'aluminium
- Panneau de contreplaqués (dimension selon le besoin)

L'installation du visuel est à la responsabilité du promoteur. Aucun autocollant, velcro, ou autre type d'accrochage ne peut être installé sur les panneaux. À noter que l'ensemble calcule des ponts et blocs Morelli qui sont soustrait des quantités allouées pour l'événement afin de répondre à l'ensemble des événements accueillis. Les contreplaqués peuvent être loués sans l'ensemble.



MANUTENTION/INSTALLATION

Si le promoteur opte pour un coroplaste, il peut l'apposer sur un contreplaqué ou non selon les intempéries et la durée de l'événement. Le Partenariat pourra procéder à l'installation des affiches si elles lui sont livrées **au moins 5 jours avant l'événement**.

SIGNALISATION

PANNEAU DE SORTIE D'URGENCE

ZONE

Tout le Quartier des spectacles

SPÉCIFICATION/UTILISATIONS

Les panneaux de sorties d'urgence servent de signalisation pour les festivaliers afin de les guider vers les sorties du site. Ces panneaux suivent les règles visuelles afin de répondre à l'accessibilité de tous dans les festivaliers

MANUTENTION/INSTALLATION

Les panneaux de sortie d'urgence sont livrés par l'équipe du Partenariat au promoteur. Ils peuvent être déposés à l'endroit désigné par le marquage fait par le promoteur et doivent respecter le plan des mesures d'urgence. En aucun cas, les panneaux doivent indiquer un parcours différent à celui proposé dans le plan d'urgence sans avoir l'autorisation écrite du Partenariat et des différents services municipaux concernés.



LOGISTIQUE

SÉCURITÉ

BARRIÈRES MILLS

ZONE

Tout le Quartier des spectacles

DIMENSIONS

103" x 43,5"



SPÉCIFICATION/UTILISATIONS

Délimiter les périmètres de sécurité, fermetures de rues et/ou entrées et sorties de site. Les pattes de « Mills » sont plates et anti-égratignures. Les clôtures sont pivotantes afin de permettre une installation sous différents angles et peuvent se barrer entre elles.

MANUTENTION/INSTALLATION

Suivant la demande du promoteur, l'équipe technique du Partenariat effectue la livraison en paquet de 10 aux zones indiquées par le promoteur. **Nous demandons que le promoteur nous les retourne de la même manière soit en paquet de 10, sans quoi le Partenariat facturera les heures effectuées par son équipe technique pour le ramassage.**

BOLLARDS DE CIRCULATION (TRV-10)

ZONE

Tout le Quartier des spectacles

DIMENSIONS

Hauteur de 42" – pesée : 16 lbs par cône

SPÉCIFICATION/UTILISATIONS

Cônes orange : gérer la circulation automobile sur les zones d'événements et délimiter les zones de sécurité d'une installation technique et de manœuvres de machinerie.

Cônes noirs : délimitent le rétrécissement d'une voie ou signalent un double sens.

Pancartes : avisent les usagers de la route de l'approche d'une voie à double sens.



MANUTENTION/INSTALLATION

Suivant la demande du promoteur, l'équipe technique du Partenariat effectue la livraison. Il est de la responsabilité du promoteur de procéder à l'installation et de gérer son utilisation. Le promoteur devra rassembler les bollards à une zone de dépôt, **sans quoi le Partenariat facturera les heures effectuées par son équipe technique pour le ramassage.**

RAMPES D'ACCÈS

ZONE

Tout le Quartier des spectacles

DIMENSIONS

4" et 6"



SPÉCIFICATION/UTILISATIONS

Rampe d'accès en plastique recyclé qui facilite les déplacements sur le site pour les livraisons, la machinerie et les personnes à mobilité réduite.

MANUTENTION/INSTALLATION

Suivant la demande du promoteur, l'équipe technique du Partenariat effectue la livraison. Il est de la responsabilité du promoteur de procéder à l'installation et de gérer son utilisation. **Il ne peut pas être placé de manière à créer une entrave au couloir de sécurité.**

LISTE DE PRIX 2026

| 1-AMÉNAGEMENT | Prix Forfaitaire | Prix par jours |
|--|-------------------------|------------------------|
| 1.1. Mobilier urbain | | |
| 1.1.1. Banc Daoust Lestage | - | - |
| 1.1.2. Table et chaise bistro | - | - |
| 1.1.3. Grand Fauteuil (Adirondack) | - | - |
| 1.1.4. Hamac rouge – Si livré hors Esplanade Tranquille | 50\$ | - |
| 1.1.5. Station d'eau (mise en place et branchement à un point d'eau) | 262.50\$ | - |
| 1.1.6. Table à pique-nique – Table en bois et F-Mast | - | - |
| 1.1.7. Parasol | - | - |
| 1.2. Lestage et haubanage | Prix Forfaitaire | Minimum 7 jours |
| 1.2.1. Bloc de béton (223, 233, 234) | - | - |
| 1.2.2. Cloche de béton | - | - |
| 1.2.3. Glissière de béton (6 pi ou 12 pi) | - | - |
| 1.2.4. Bloc Morelli Simple, Double, Quadruple - Lestage | - | - |
| 1.2.5. Bloc Morelli Simple, Double, Quadruple - Haubanage | - | 0.25\$ / Jour |
| 1.2.6. Blocs Morelli Simple, Double, Quadruples + plaque et mains de pont | - | 4.83\$ / Jour |
| 1.2.7. Blocs Morelli Quadruples superposés + plaque 3737 et mains de pont | - | 5.02\$ / Jour |
| 1.2.8. Plaque d'aluminium 1717 ou 3737 | - | 4.64\$ / Jour |
| 1.2.9. Système d'ancrage | - | 4.64\$ / Jour |
| 1.3. Tours et Assemblage d'accrochage | Prix Forfaitaire | Minimum 7 jours |
| 1.3.1. Tour 4 pieds en 12x12 pouces | - | 9.32\$ / Jour |
| 1.3.2. Tour 8 pieds en 12x12 pouces | - | 11.66\$ / Jour |
| 1.3.3. Tour 12 pieds en 12x12 pouces | - | 19.49\$ / Jour |
| 1.3.4. Tour 16 pieds en 12x12 pouces | - | 18.19\$ / Jour |
| 1.3.5. Tour 8 pieds en 16x16 pouces | - | 12.99\$ / Jour |
| 1.3.6. Tour 12 pieds en 16x16 pouces | - | 18.19\$ / Jour |
| 1.3.7. Tour 16 pieds en 16x16 pouces | - | 25.99\$ / Jour |
| 1.3.8. Tour 16 pieds en 16x16 po. sur 2 blocs Morelli Quadruples superposés | - | 27.24\$ / Jour |
| 1.3.8. Arche petite 12x12x12 pieds en 12x12 pouces | - | 68.98\$ / Jour |
| 1.3.9. Arche moyenne 16x16x16 pieds en 16x16 pouces | - | 99.61\$ / Jour |
| 1.3.10. Base de Morelli Quad superposées + nivellement pour arche de + 16pieds | | 28.60\$ / Jour |
| 1.3.11. Mât scénographique – 20 ou 24 pieds | 240.00\$ | - |
| 1.3.12. Petit collet pour mât scénographique | 5\$ | - |
| 1.3.13. Extension de collet pour mât scénographique | 8\$ | - |
| 1.3.14. Moyen collet pour mât scénographique | 5\$ | - |
| 1.3.15. Gros collet pour mât scénographique | 10\$ | - |
| 1.3.16. Stèle d'échafaudage 20'6 ¾" (petite) ou 27'1 ½" (grande) | Coût externe | - |
| 1.4. Infrastructure | Prix Forfaitaire | Minimum 7 jours |
| 1.4.1. Contrôle des jets (fontaine) d'eau de la PDF | 50\$ | - |
| 1.4.2. Mégastructure Braquette (installation non-comprise) | - | 5.39\$ / Jour |
| 1.4.3. Vitrine événementielle – Toile habillage | - | 41.39\$ / Jour |
| 1.4.4. Vitrine événementielle – Retrait de la structure métallique | Temps/ Équip. | - |
| 1.4.5. Braquette de lampadaire St-Denis | - | 15.75\$ / Jour |
| 1.4.6. Location de Kiosque K-1 | - | - |
| 1.4.7. Location de Kiosque K-3 | - | - |
| 1.4.8. Déplacement d'arbre en pot | 52.50\$ / Arbres | - |
| 1.4.9. Retrait des végétaux des mâts scénographiques | 50\$ / Mât scéno. | - |
| Technologie, logistique, pavoisement et communication : Page suivante | | |

| | | |
|--|-------------------------|----------------------------|
| 2-TECHNOLOGIE | | |
| 2.1. Fibre optique | Prix Forfaitaire | Minimum 7 jours |
| 2.1.1. Frais par point d'accès (internet) | 272.11\$ | |
| 2.1.2. Frais par point d'accès (transport de signal) (convertisseur) | 287.86\$ | |
| 2.2. Lumière scénographique | Prix Forfaitaire | Minimum 7 jours |
| 2.2.1. Contrôle des lumières de site de la dalle de l'esplanade Tranquille | - | 30.00\$ /Jour & Zone |
| 2.2.2. Lumière scénographique – Live input | - | 30.00\$ /Jour & Zone |
| 2.2.3. Lumière scénographique – Programmation intégrée à notre régie | - | 76.00\$ /Jour & Zone |
| 2.2.3. Mégastructure 8 & 9 Lumière scénographique – <i>Live input</i> | - | 30.00\$ / Jour |
| 2.2.4. Mégastructure 8 & 9 Lumière scénographique – Programmation intégrée | - | 76.00\$ / Jour |
| 2.2.5. Lumière scénographique église St-Jacques UQAM – Live input | - | - |
| 2.3. Audio | Prix Forfaitaire | Minimum 7 jours |
| 2.3.1. Sélection du promoteur (Source fournie par le promoteur) | - | 10.00\$ /Jour & Zone |
| 2.3.2. Live input | - | 27.00\$ /Jour & Zone |
| 2.3.3. Rediffusion de l'Esplanade Tranquille dans le Pavillon (intérieur) | - | 10.00\$ / Jour |
| 2.4. Caméra logistique | Prix Forfaitaire | |
| 2.4.1. Frais d'accès par caméra | 197.76\$ | - |
| 2.5. Vidéo projection | Prix Forfaitaire | Jour supplémentaire |
| 2.5.1. Frais d'intégration par surface, incluant 7 jours de projection | 2008.50\$ | 38.85\$ /Jour |
| 2.5.2. Test supplémentaire | 463.50\$ | - |
| 2.6. Accessoires électriques | | Minimum 7 jours |
| 2.6.1. Tapis passe-câbles | - | 3.42\$ / Jour |
| 2.6.2. Plaque de puit d'accès | - | 6.07\$ / Jour |
| 3-PAVOISEMENT ET COMMUNICATION | | |
| 3.1. Borne d'affichage électronique | Prix Forfaitaire | Minimum 7 jours |
| 3.1.1. Intégration du contenu vidéo, test et livraison sur le site | - | 40.50\$ / Jour |
| 3.1.2. Ajout ou modification du contenu vidéo | 54.00\$ | - |
| 3.2. Tableau exposition | | Minimum 7 jours |
| 3.2.1. Ensemble de tableau d'exposition - recto | - | 56.32\$ / Jour |
| 3.2.2. Ensemble de tableaux d'exposition – recto verso | - | 70.41\$ / Jour |
| 3.2.2. Tableaux d'exposition extra avec Demi-Cheeseborough | - | 28.71\$ / Jour |
| 3.3. Panneau rétro-éclairé | | Minimum 7 jours |
| 3.3.1. Ensemble de panneau rétro-éclairé - recto | - | 48.99\$ / Jour |
| 3.3.2. Ensemble de panneaux rétro-éclairés – recto verso | - | 59.48\$ / Jour |
| 3.4. Panneau de contreplaqué | | Minimum 7 jours |
| 3.4.1. Ensemble de panneau de contreplaqué 2x8 pieds - recto | - | 19.08\$ / Jour |
| 3.4.2. Ensemble de panneaux de contreplaqué 2x8 pieds - recto verso | - | 23.85\$ / Jour |
| 3.4.3. Panneaux extra de contreplaqué 2x8 pieds + Demi-Cheeseborough | | 5.43\$ / Jour |
| 3.4.4. Ensemble de panneau de contreplaqué 3x4 pieds - recto | - | 19.08\$ / Jour |
| 3.4.5. Ensemble de panneaux de contreplaqué 3x4 pieds - recto verso | - | 23.85\$ / Jour |
| 3.4.6. Panneaux extra de contreplaqué 3x4 pieds + Demi-Cheeseborough | | 5.43\$ / Jour |
| 3.5. Ensemble d'éclairage pour les panneaux | | Minimum 7 jours |
| 3.5.1. Ensemble d'éclairage - recto | - | 4.41\$ / Jour |
| 3.5.2. Ensemble d'éclairage – recto verso | - | 6.62\$ / Jour |
| 4-LOGISTIQUE | | |
| 4.1. Signalisation | | |
| 4.1.1. Panneau sortie d'urgence Nouveau à venir (été 2026) | Prix à venir | - |
| 4.1.2. Panneau signalisation routière | - | - |
| 4.2. Sécurité | | |
| 4.2.1. Barrière Mills (en paquet de 10) | - | - |
| 4.2.2. Bollard de circulation | - | - |
| 4.2.3. Rampe d'accès Nouveau à venir (été 2026) | - | - |