



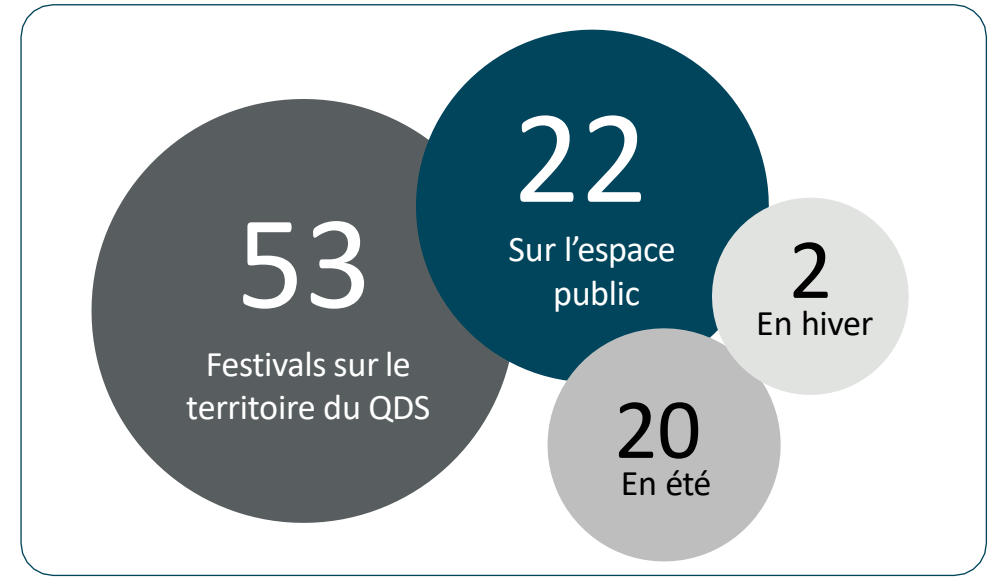
# PÉRENNISER LES FESTIVALS DU QUARTIER DES SPECTACLES

Synthèse des résultats  
de la réflexion sur le modèle  
d'affaires  
des festivals extérieurs gratuits

# Introduction

- Le Partenariat du Quartier des spectacles (PQDS) accueille annuellement sur son territoire une cinquantaine de festivals.
- Le 22 février 2024, dans le cadre d'une rencontre d'information sur les enjeux et défis des festivals se produisant dans les espaces publics du Quartier des spectacles, un véritable *cri du coeur* a été lancé par les 40 personnes présentes (de 18 organisations) concernant leur situation financière. Un point de rupture semble atteint alors que des modifications dans la programmation sont observées depuis quelques éditions.
- Face à l'important signal d'alarme formulé par les représentants de ces événements, le PQDS a mis en action une démarche mobilisatrice d'analyse de pistes de solution, pour laquelle il a sollicité l'accompagnement de MCE Conseils et les conseils d'experts ciblés - en fiscalité, commandites et philanthropie, notamment.

Festivals actifs sur le territoire du Quartier des spectacles



## POSTULATS DE DÉPART : LES FESTIVALS...

- Font partie de l'ADN et de l'image de marque de la métropole.
- Génèrent des retombées économiques, sociales et culturelles.
- Attirent des touristes étrangers et augmentent leur satisfaction.
- Soutiennent la visibilité et l'exportation des talents québécois.
- Sont une signature distinctive qui contribue grandement au rayonnement international de la Ville.
- Contribuent à l'identité culturelle nationale et à l'accessibilité de la culture pour tous.
- Contribuent à la cohésion sociale, au vivre ensemble et au bien-être (santé mentale) des communautés.
- ... Et sont financièrement soutenus par les 3 paliers de gouvernements (Montréal, Québec, Canada.)

# La situation des festivals

En préambule à la démarche, un portrait détaillé de la situation actuelle des festivals a été élaboré, à partir d'études réalisées entre 2019 et 2024\*. Les faits saillants qui en ressortent sont les suivants :

## Situation financière

La situation financière des festivals est préoccupante, entre baisse de revenus publics et de commandites, inflation et pénurie de main d'œuvre.

62,5 % des festivals à Montréal sont en déficit et compensent par la réduction des heures, des jours d'activités et des investissements en programmation, affectant ainsi leur attractivité et les produits d'appel.

## Perspectives de financement public

Le contexte économique des gouvernements limite leur possibilité de bonifier le financement des festivals. Leurs attentes sont importantes en termes d'action de mutualisation, et ils envisagent de leur côté la possibilité de simplifier les processus de reddition de compte et de les modifier pour permettre une image plus claire de la structure de revenus des festivals.

## Attractivité

Les personnes qui fréquentent les festivals sont majoritairement présentes sur place pour profiter de la programmation, et 78% d'entre eux ont tendance à dépenser sur le site des festivals et dans les commerces avoisinants. Les événements extérieurs gratuits contribuent donc de manière importante à l'attractivité du centre-ville et à la vitalité économique du secteur.

Ce constat renforce l'idée de trouver un mécanisme pour faire contribuer les riverains commerciaux qui bénéficient de l'achalandage et de la programmation gratuite des festivals du QDS.

\* Sources :

Léger, 2024. *Étude des dépenses commerciales des festivaliers - sondage post-événement auprès des acheteurs de laissez-passer et abonnés de festivals et événements participants*. Tourisme Montréal et Partenariat du Quartier des spectacles.

MCE Conseils, 2019. *Étude sur la situation économique des festivals du Quartier des spectacles*. Ville de Montréal

ÉAQ (Événements Attractions Québec, 2023. *Rapport annuel*.

L'Observateur, 2024. *Sondage In Situ : Portrait des festivaliers et suivi de leurs dépenses*. Partenariat du Quartier des spectacles.

# Une démarche en deux phases

## Comités formés dans le cadre de la démarche

- Comité aviseur
- Comité de bailleurs de fonds publics
- Comité d'experts et acteurs du centre-ville
- Comité mutualisation

Mai à septembre 2024

### PHASE I

#### Analyse de pistes de solution

- Création des comités
- Consultation de parties prenantes
- Analyse d'études existantes
- Déploiement de nouvelles études ciblées
- Analyse des résultats et identification des pistes porteuses

Novembre 2024 à mars 2025

### PHASE II

#### Vers le déploiement de projets

- Identification de démarches pour permettre l'identification de projets
- Déploiement d'études complémentaires
- Analyse et identification de projets à mettre en oeuvre



Festival international de Jazz de Montréal (2023)

# PHASE 1

## Analyse des pistes de solution



# Pistes de solution explorées

La présence d'experts en philanthropie, commandites et fiscalité sur les comités qui ont accompagné la présente démarche a permis de bonifier la recherche de solutions par des analyses spécifiques sous l'angle des festivals gratuits extérieurs du Quartier des spectacles\*.

Au total, 9 pistes de solution ont été explorées par le comité, impliquant la participation de l'ensemble des parties prenantes.



## \* RÉFÉRENCES

- *Rapport du sondage auprès des festivals sur la mutualisation* (PQDS, 2024)
- *Tendances philanthropiques en culture au Québec* (Épisode, 2024)
- *Opportunités en fiscalité et redevances* (Tommy Gagné-Dubé, 2024)
- *Étude des retombées immobilières* (Altus, 2017)
- *Mise à jour des retombées immobilières* (MCE, 2024)



Qui contribue ?	Mécanismes
Festivals	Rationalisation des dépenses, diversification du financement, recherches de commandites, mutualisation (équipements, services, ressources humaines, commandites, etc.)
Spectateurs - visiteurs	Sociofinancement, contribution volontaire des visiteurs aux festivals, bornes de dons, textos, zone privilège payante, loto, moitié/moitié, etc.
Milieu des affaires, citoyens corporatifs	Commandites, philanthropie, Mécénat placements culture, etc.
Contribuables	Impôt sur le revenu, Gouv. Québec (Tourisme, MCCQ, SODEC...), Gouv. Canada (Patrimoine, DEC...)
Consommateur – visiteur achetant des produits et services dans le QdS	Modèle Tremblant, redevance réglementaire, nouveaux pouvoirs de taxation des villes, etc.
Propriétaire résidentiel/ commercial du QdS	Ville de Montréal et Arr. Ville-Marie. Taxe foncière, taxe spéciale, taxe amélioration locale, taxe d'occupation permanente du domaine public, taxe d'arrondissement relative aux services ou investissements
Touristes	Taxe sur l'hébergement – Tourisme Montréal
Promoteurs immobiliers du QdS	Redevance au développement (arrimé à un service municipal)
Commerçants en périphérie du QdS	SDC – Cotisations. Mtl Centre-Ville, Quartier Latin, village, élargissement.

# Synthèse des constats et pistes de solution à prioriser

Au terme de la PHASE I, MCE Conseils a pu mettre de l'avant les 6 constats suivants, fruit d'échanges avec le PQDS, son Conseil d'administration et les comités mobilisés dans le cadre de la présente démarche, et identifier les pistes de solution à prioriser en mobilisant l'ensemble des acteurs.



## 1. Festivals

- Des initiatives de mutualisation ont déjà été mises en place dans le QD. Cependant il reste encore un potentiel à explorer. La main-d'œuvre et les éléments touchant à l'identité de chaque festival s'avèrent toutefois des éléments sensibles.
- Des pistes comme la gestion des matières résiduelles et la propreté suscitent plus de consensus pour une mutualisation et représentent un potentiel de financement public.

- Mutualisation des opérations
- Diversification du financement

À prioriser



## 2. Spectateurs

- La gratuité étant dans l'ADN de plusieurs festivals, peu d'entre eux sollicitent la contribution financière de leurs spectateurs-visitants.
- On observe toutefois une tendance d'engagement et des tentatives réussies de soutien direct des publics aux projets qui leur sont chers.

- Contributions volontaires des spectateurs
- Campagne concertée de financement dans le QDS

À prioriser



## 3. Gouvernements

- Les 3 paliers de gouvernements ont soutenu fortement les festivals pour traverser la pandémie.
- Les réserves financières semblent aujourd'hui épuisées en raison des dernières éditions marquées par une inflation plus forte au niveau des dépenses que des revenus.
- Tous les bailleurs de fonds publics sont maintenant dans un contexte budgétaire difficile.
- La présence de programmes d'appariement spécifiques récompensant les efforts de collecte de fonds pourrait s'avérer avantageuse pour les festivals.

- Programme d'appariement
- Soutien aux projets de mutualisation
- Révision des programmes existants
- Redevance territoriale en lien avec les retombées économiques

À prioriser

# Synthèse des constats et pistes de solution à prioriser



## 4. Milieu des affaires

- Plusieurs festivals ne possèdent pas la capacité interne pour optimiser la collecte de fonds et la recherche de commandites.
- Le secteur des arts et de la culture récolte moins de dons et commandites que les secteurs de la santé, des services sociaux ou de l'éducation.
- Le divertissement est parmi les premiers facteurs qui incitent les travailleurs à re-venir au bureau et les visiteurs à fréquenter le centre-ville de Montréal.

- Réaffirmation de l'importance des festivals pour le centre-ville;
- Campagne de dons, commandites corporatives et sociétés d'État;
- Fonds collectif capitalisé pour les festivals.

À prioriser



## 5. Touristes-Visiteurs

- Les Festivals du QdS se distinguent par leur capacité d'attirer des touristes étrangers.
- Ils font partie de la carte-postale de la métropole qui est ven- due à l'international.
- L'étalonnage international de mesures de soutien aux festivals démontre que la taxe d'hébergement est le véhicule fiscal le plus souvent utilisé pour faire contribuer les touristes à l'animation culturelle d'un territoire.

- Collaboration avec Tourisme Montréal pour réviser les programmes de soutien aux festivals en lien avec les recettes issues de la taxe d'hébergement.

À prioriser



## 6. Propriétaires et commerçants

- La redevance au développement ne s'avère pas appropriée pour le QDS (maintien vs développement de services publics).
- La redevance réglementaire est une piste complexe (défis d'opérationnalisation et d'acceptabilité sociale, délais de plusieurs années.)
- Les propriétaires fonciers et les commerces de Montréal sont parmi les plus taxés en Amérique du Nord (une taxe additionnelle = levée de boucliers).
- L'identification d'un territoire demeure un élément critique dans un marché ouvert tel que le QdS; la participation des sociétés de développement commercial constitue une avenue davantage naturelle.

- Arrondissement des factures dans les commerces du QDS, loto, moitié-moitié, etc.

À prioriser

# Recommandations de mise en œuvre

Une fois cette analyse terminée, certaines solutions ont été mise de l'avant par MCE Conseils pour leur potentiel prometteur, alors que d'autres ont été écartées, jugées peu appropriées dans le contexte. Les recommandations suivantes ciblent les solutions retenues, qui nécessiteront, en PHASE II, une exploration plus approfondie pour permettre la mise en œuvre de projets significatifs

1

Démontrer les efforts du milieu des événements et festivals afin de contrôler et réduire les coûts par des stratégies de mutualisation.

2

Évaluer le potentiel d'une campagne de collecte de dons et commandites au bénéfice des festivals du QDS.

3

Solliciter les partenaires publics pour créer un programme d'appariement dédié aux festivals afin de multiplier l'effet des dons et contributions des spectateurs et des entreprises.

4

Explorer les différentes avenues pour favoriser le développement des capacités des festivals.

5

Explorer des alternatives aux solutions fiscales pour que les secteurs touristique et commercial puissent contribuer au financement des festivals et événements en collaborant avec Tourisme Montréal et les pôles commerciaux.

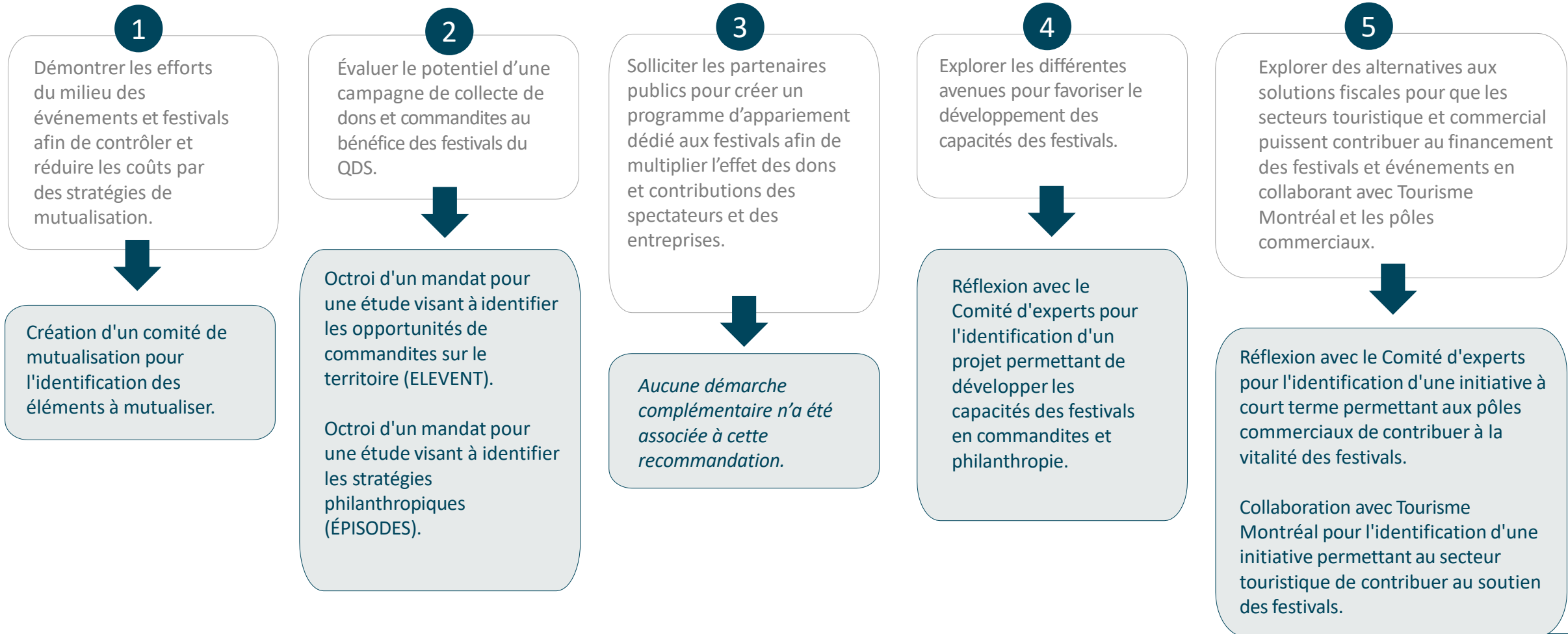
# PHASE 2

## Vers le déploiement de projets



# Identification des démarches complémentaires

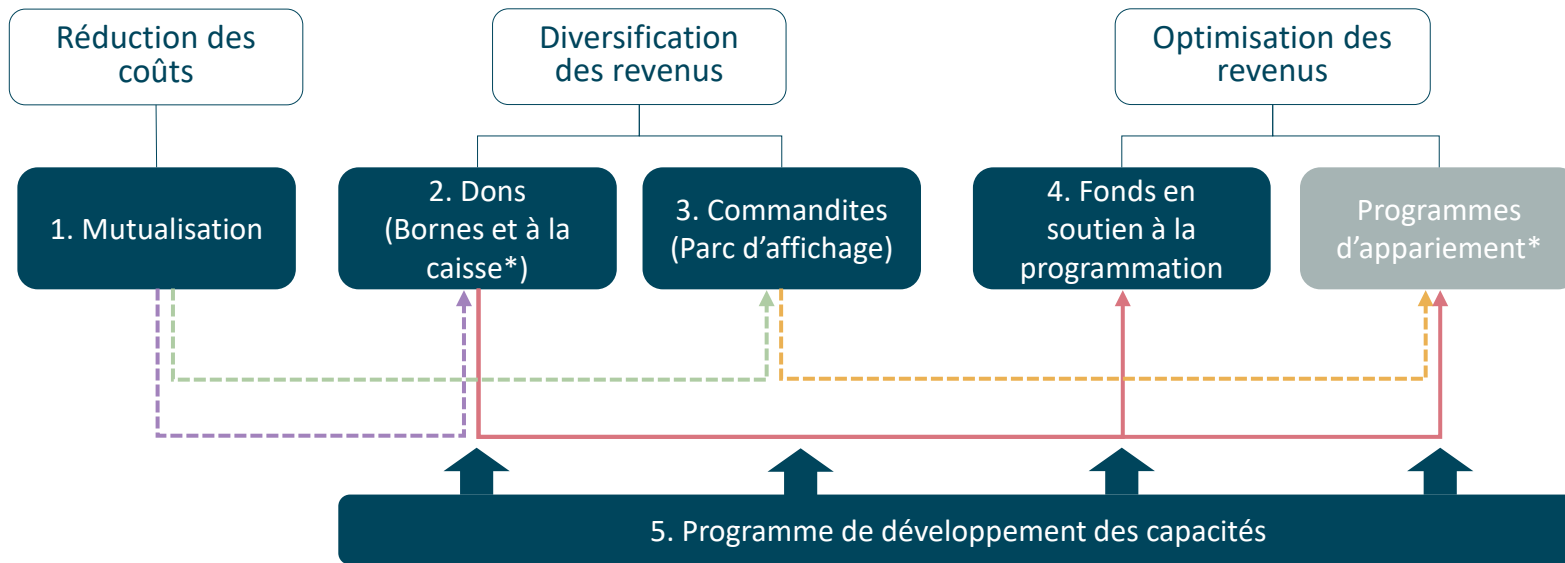
Une fois la PHASE I terminée, des démarches à entreprendre ont été identifiées par le PQDS pour activer chacune des grandes recommandations formulées par MCE Conseil - et aboutir, ultimement, à des projets concrets à mettre en oeuvre.



# Identification des démarches complémentaires

Ces démarches complémentaires effectuées en PHASE II par le PQDS ont permis d'articuler une stratégie pour l'amélioration de la santé financière des festivals sur trois plans - la réduction des coûts, la diversification des revenus et l'optimisation des revenus – portés par cinq grands projets.

## Stratégie pour l'amélioration de la santé financière des festivals



\* Les programmes d'appariements font partie de la stratégie sans nécessiter la mise en place de nouveaux projets.



# Identification des projets

Les 5 grands projets à mettre en œuvre pour porter cette stratégie sont étroitement reliés les uns aux autres : les bornes de dons et le parc d'affichage pourront être intégrés à l'offre de mutualisation, et les fonds récoltés pourront alimenter le Fonds en soutien à la programmation et/ou bénéficier de l'apport de programmes d'appariement\*. Ces projets requerront la participation de l'ensemble des acteurs de l'écosystème, qu'il s'agisse des festivals, de leurs publics, des commerçants et des consommateurs, ou du milieu des affaires.

Réduction  
des coûts



## 1. MUTUALISATION D'ÉQUIPEMENTS

Bonification de l'inventaire d'équipements et d'infrastructures mis à la disposition des festivals accueillis dans le Quartier des spectacles, en ayant comme feuille de route les champs d'action de mutualisation ciblés par les promoteurs d'événements.



Amélioration des capacités



## 2. PROGRAMME DE DÉVELOPPEMENT DES CAPACITÉS DES FESTIVALS

Mise en place d'un Programme de développement des capacités des Festivals, donnant accès à des accompagnements personnalisés ou des formations grâce à une mutualisation de ressources et expertises ciblées.

Diversification  
des revenus



## 3. CAMPAGNE DE COLLECTE DE DONS CONCERTÉE

Déploiement d'une collecte de dons auprès des spectateurs et des consommateurs du pôle ouest du Quartier des spectacles, par l'installation de bornes de dons sur les sites des événements et l'option de dons à la caisse (arrondissement de factures) dans les commerces ciblés.

## 4. STRATÉGIE DE COMMANDITES

Mise à la disposition des promoteurs de festivals du Quartier des spectacles d'un parc d'affichage communicationnel bonifié, pour qu'ils puissent améliorer la visibilité offerte à leurs potentiels partenaires d'affaire



Optimisation des revenus



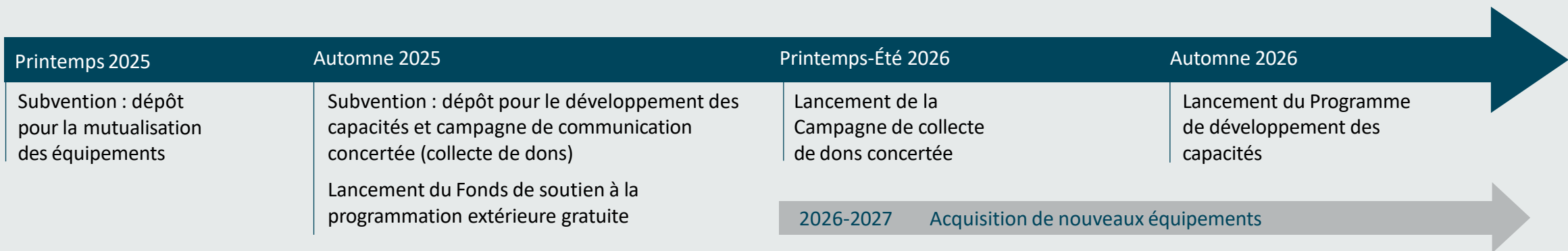
## 5. FONDS EN SOUTIEN À LA PROGRAMMATION

Mise en place d'un Fonds en soutien à la programmation gratuite extérieure des festivals du Quartier des spectacles, alimenté par les initiatives réalisées dans le contexte du projet de COLLECTE DE DONS CONCERTÉE.

\* Les programmes d'appariements font partie de la stratégie sans nécessiter la mise en place de nouveaux projets.

# CONCLUSION

Forts des orientations issues de la démarche concertée, le Partenariat du Quartier des spectacles et l'ensemble des parties prenantes réaffirment ainsi leur engagement à agir pour la pérennité des festivals en s'engageant rapidement dans les actions suivantes :



---

PARTENARIAT DU



QUARTIER  
DES SPECTACLES  
MONTRÉAL



conseils

