

Crédit : © Lapointe Magne + Ædifica



COORDONNÉES DE LA DIRECTION DU LABORATOIRE NUMÉRIQUE URBAIN

Partenariat du Quartier des spectacles

1435, rue Saint-Alexandre, bureau 500

Montréal (Québec) H3A 2G4

Téléphone : 514 879-0009

Gestionnaire principal technique et technologie

Francis Quesnel

Téléphone cellulaire : 514-829-0556

Adresse électronique : francis.quesnel@quartierdesspectacles.com

COORDONNÉES DU SITE DE PROJECTION

Édifice Wilder Espace danse

1435 rue de Bleury

Montréal (Québec)

H3A 2H7



1. CONTEXTE.....	4
1.1. Le site	4
2. MATÉRIEL.....	4
2.1. Matériel de projection	5
2.2. Serveur	5
2.3. Système de contrôle.....	5
2.4. Infrastructure réseau.....	5
2.5. Informations complémentaires.....	6
3. CONCEPTION.....	7
3.1. Surface de projection	7
3.2. Résolution, format vidéo et audio pour le « playback »	7
3.3. Résolution et format vidéo pour le « live input ».....	7
3.4. Masque	7
3.5. Formatage des disques durs.....	8
3.6. Téléversement.....	8
3.7. Crédit	8
3.8. Nomenclature.....	8
4. GALERIE PHOTOS	9

1. CONTEXTE

1.1. Le site

Édifice Wilder, Montréal

Projection sur la façade donnant sur la place des Festivals.



2. MATÉRIEL

Voici l'ensemble du matériel disponible et installé de façon permanente. Deux (2) abris tempérés (chauffés, climatisés et ventilés) autonomes protègent le matériel 365 jours par année. Tous les équipements peuvent être contrôlés à distance (voir paragraphes 2.2 à 2.4)

** N.B. : Les équipements disponibles sont sujets à changement.*



2.1. Matériel de projection

Six (6) projecteurs Panasonic PT-RZ34KU se séparent la surface.

2.2. Serveur

Un (1) serveur vidéo VVW Tachyon est connecté aux projecteurs.
Pour une entrée live, le PQDS fournis un convertisseur NDI BirdDog (entrée HDMI)
(Voir paragraphe 3.3)

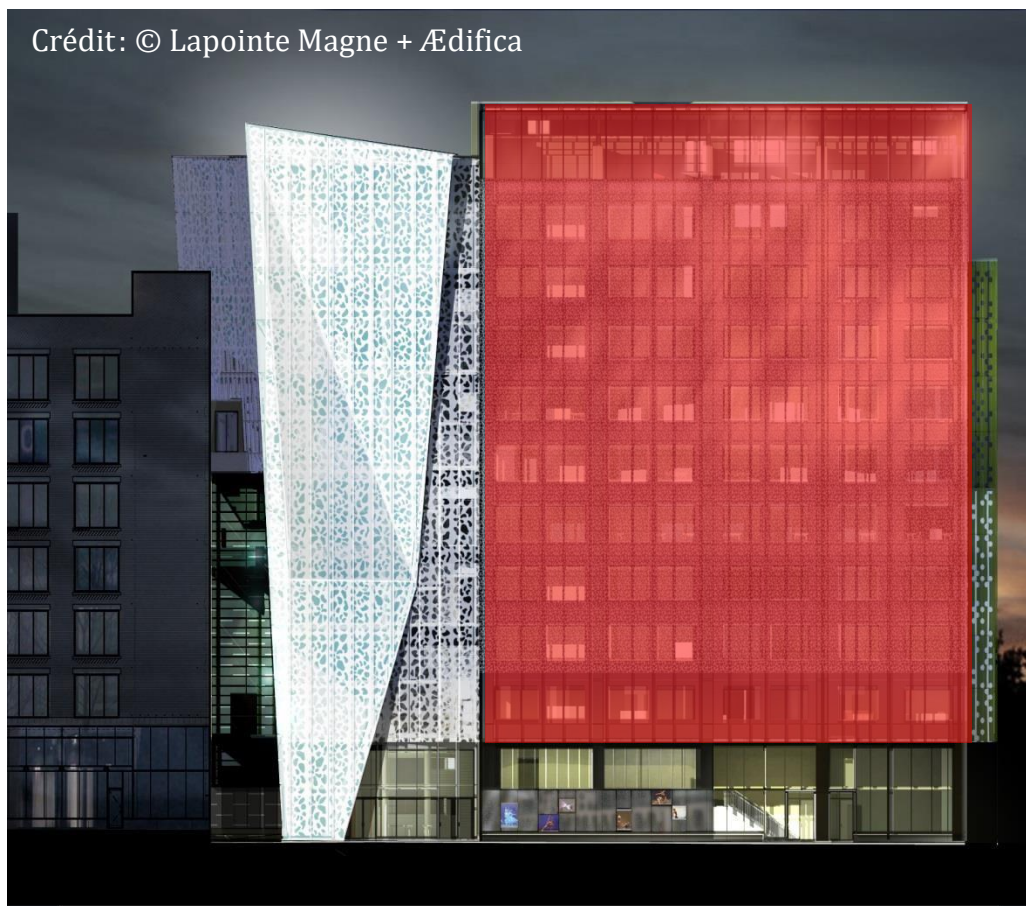
** N.B. : Les systèmes permettant de générer un signal vidéo « live » ne sont pas fournis par le Partenariat.*

2.3. Système de contrôle

Un système de contrôle Qsys est installé sur chacun des sites de vidéoprojection. Il permet de contrôler à distance l'ouverture et la fermeture des projecteurs ainsi que le lancement des "cues".

2.4. Infrastructures réseau

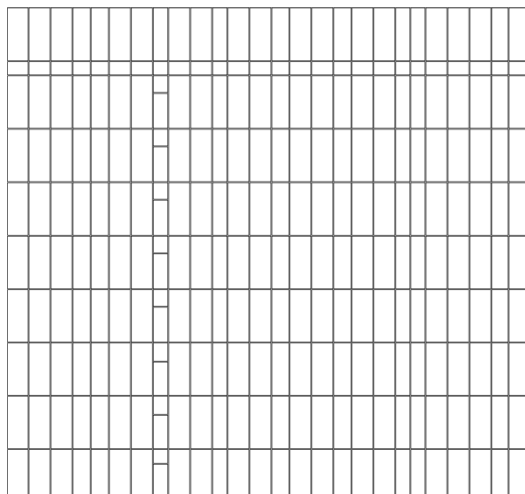
Un lien réseau (fibre optique) entre les sites de vidéoprojection et la régie centrale du Partenariat permet de contrôler les systèmes à distance.



Projecteurs	Six (6) Panasonic PT-RZ34KU
Puissance (lm)	32 000 chacun
Résolution (px)	3688 x 3468
Couverture (m)	35.4 x 33.6

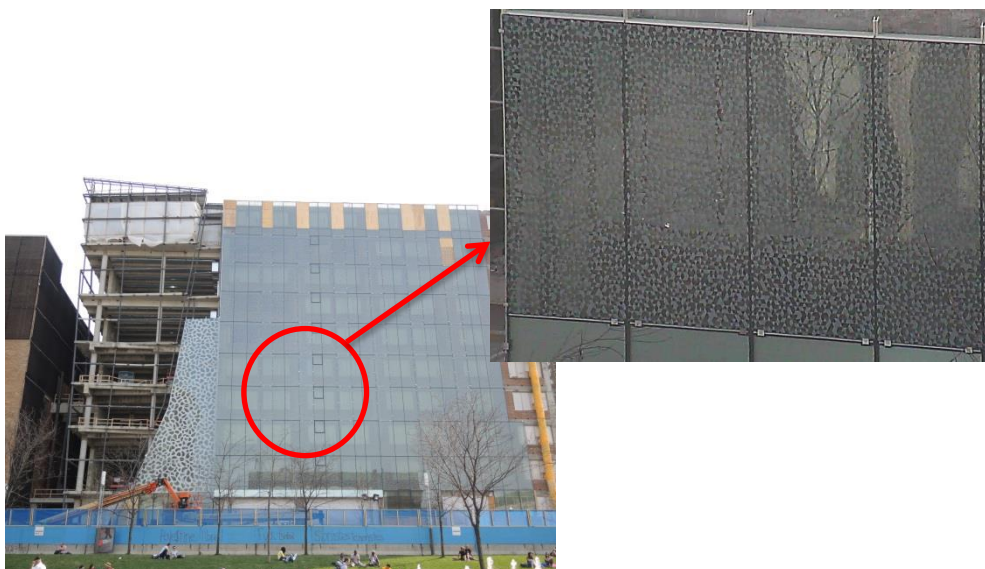
3. CONCEPTION

3.1. Surface de projection



** Voir le « pixel map » en pièce jointe.*

Un motif sérigraphié est appliqué sur la surface de verre qui couvre la façade. Celui-ci a été ajouté afin d'optimiser la vidéoprojection. La projection peut se faire sur l'ensemble de la surface. Il ne faut pas prendre en compte ce motif lors de la création du contenu.



3.2. Résolution, format vidéo et audio pour le « playback »

La résolution native de la surface de projection est de **3688 x 3468**. Cependant, la résolution de la création peut être inférieure, mais doit obligatoirement **respecter le ratio**. Les fichiers vidéo doivent être en format QuickTime. Référez-vous au tableau ci-dessous afin de sélectionner les bons réglages d'exportation.

<i>Format vidéo</i>	QuickTime (.mov)
Codecs acceptés	None / Animation / PhotoJPEG / Pro-Res
Couleurs	Millions ou Millions+ (alpha)
Résolution horizontale	Obligatoirement un multiple de 8
Résolution verticale	Obligatoirement un multiple de 2
Frame-rate	30 fps
<i>Format audio</i>	WAV / AIFF / MP3
Échantillonnage	48kHz / 24 bit
Normalisation	0dB

3.3. Résolution et format vidéo pour le « live input »

Format: 1080p
Frame rate: 30fps

3.4. Masques

Un masque cachant les fenêtres et certains détails architecturaux de l'édifice est intégré aux serveurs afin d'éviter les réflexions lumineuses dans les fenêtres de l'immeuble et surtout d'empêcher la projection d'atteindre l'intérieur de ce dernier (intrusion lumineuse), ce qui pourrait gêner les occupants de l'édifice.

* IMPORTANT : Le masque fourni aux fins de conception n'est qu'un repère et ne doit pas faire partie de l'exportation finale. Retirez-le une fois votre vidéo complétée et avant d'exporter. Le masque sera automatiquement appliqué par les serveurs vidéo.

4. GALERIE PHOTO

- Image prise lors de tests.

